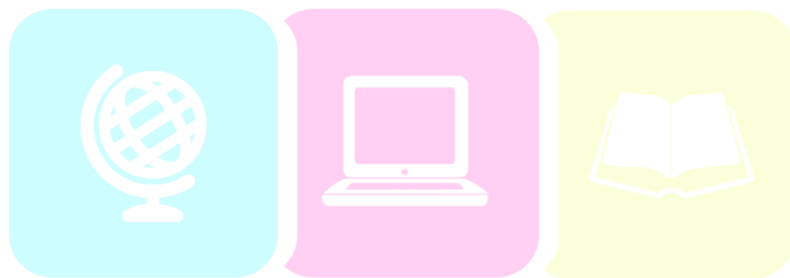


# STATUT

## SZKOŁY PODSTAWOWEJ

im. hetmana Jana Tarnowskiego

w Tarnowcu



sptarnowiec.pl

## Spis treści:

Rozdział 1 Nazwa i typ Szkoły .....	3
Rozdział 2 Cele i zadania Szkoły .....	4
Rozdział 3 Organy szkoły .....	9
Rozdział 4 Organizacja Szkoły .....	18
Rozdział 5 Nauczyciele i inni pracownicy Szkoły .....	31
Rozdział 6 Szczegółowe warunki i sposób oceniania wewnątrzszkolnego .....	45
Rozdział 7 Uczniowie szkoły .....	62
Rozdział 8 Warunki stosowania sztandaru szkoły oraz ceremoniału szkolnego .....	67
Rozdział 9 Postanowienia końcowe .....	70



sptarnowiec.pl

Rozdział 1  
**Nazwa i typ Szkoły**

**§ 1**

1. Szkoła Podstawowa im. hetmana Jana Tarnowskiego w Tarnowcu zwana dalej „Szkołą” jest jednostką budżetową i publiczną ośmioletnią szkołą podstawową, w której w ostatniej klasie przeprowadza się egzamin ósmoklasisty.
2. Szkoła ma siedzibę w Tarnowcu przy ul. Tarnowskiej 60.
3. Do obwodu Szkoły należy: Tarnowiec.

**§ 2**

1. Organem prowadzącym Szkołę jest Gmina Tarnów, mająca siedzibę w Tarnowie przy ul. Krakowskiej 19.
2. Organem sprawującym nadzór pedagogiczny nad Szkołą jest Małopolski Kurator Oświaty.

**§ 3**

(uchylony)

**§ 4**

Ilekroć w statucie jest mowa o:

- 1) dyrektorze – należy przez to rozumieć dyrektora Szkoły Podstawowej im. hetmana Jana Tarnowskiego w Tarnowcu;
- 2) nauczycielach – należy przez to rozumieć nauczycieli zatrudnionych w Szkole Podstawowej im. hetmana Jana Tarnowskiego w Tarnowcu;
- 3) rodzicach – należy przez to rozumieć także prawnych opiekunów dziecka oraz osoby (podmioty) sprawujące pieczę zastępczą nad dzieckiem;
- 4) uczniach – należy przez to rozumieć uczniów Szkoły Podstawowej im. hetmana Jana Tarnowskiego w Tarnowcu;
- 5) organie prowadzącym – należy przez to rozumieć Gminę Tarnów;
- 6) organie sprawującym nadzór pedagogiczny – należy przez to rozumieć Małopolskiego Kuratora Oświaty;
- 7) statucie – należy przez to rozumieć Statut Szkoły Podstawowej im. hetmana Jana Tarnowskiego w Tarnowcu;
- 8) ustawie o systemie oświaty – należy przez to rozumieć ustawę z dnia 7 września 1991 r. o systemie oświaty (Dz. U. z 2021 r. poz. 1915 z późn. zm.);
- 9) ustawie - Prawo oświatowe – należy przez to rozumieć ustawę z dnia 14 grudnia 2016 r. - Prawo oświatowe (Dz. U. z 2021 r. poz. 1082 z późn. zm.);
- 10) (uchylony).

## Rozdział 2

### Cele i zadania Szkoły

#### § 5

1. Kształcenie w Szkole trwa osiem lat i składa się z:
  - 1) I etapu edukacyjnego obejmującego klasy I – III – edukacja wczesnoszkolna;
  - 2) II etapu edukacyjnego obejmującego klasy IV – VIII.
2. Kształcenie ogólne w Szkole ma na celu:
  - 1) wprowadzanie uczniów w świat wartości, w tym ofiarności, współpracy, solidarności, altruizmu, patriotyzmu i szacunku dla tradycji, wskazywanie wzorców postępowania i budowanie relacji społecznych, sprzyjających bezpiecznemu rozwojowi ucznia (rodzina, przyjaciele);
  - 2) wzmacnianie poczucia tożsamości indywidualnej, kulturowej, narodowej, regionalnej i etnicznej;
  - 3) formowanie u uczniów poczucia godności własnej osoby i szacunku dla godności innych osób;
  - 4) rozwijanie kompetencji, takich jak: kreatywność, innowacyjność i przedsiębiorczość;
  - 5) rozwijanie umiejętności krytycznego i logicznego myślenia, rozumowania, argumentowania i wnioskowania;
  - 6) ukazywanie wartości wiedzy jako podstawy do rozwoju umiejętności;
  - 7) rozbudzanie ciekawości poznawczej uczniów oraz motywacji do nauki;
  - 8) wyposażenie uczniów w taki zasób wiadomości oraz kształtowanie takich umiejętności, które pozwalają w sposób bardziej dojrzały i uporządkowany zrozumieć świat;
  - 9) wspieranie ucznia w rozpoznawaniu własnych predyspozycji i określaniu drogi dalszej edukacji;
  - 10) wszechstronny rozwój osobowy ucznia przez pogłębianie wiedzy oraz zaspokajanie i rozbudzanie jego naturalnej ciekawości poznawczej;
  - 11) kształtowanie postawy otwartej wobec świata i innych ludzi, aktywności w życiu społecznym oraz odpowiedzialności za zbiorowość;
  - 12) zachęcanie do zorganizowanego i świadomego samokształcenia opartego na umiejętności przygotowania własnego warsztatu pracy;
  - 13) ukierunkowanie ucznia ku wartościom.
3. Celem edukacji wczesnoszkolnej jest wspieranie całościowego rozwoju dziecka.
4. Najważniejsze umiejętności rozwijane w ramach kształcenia ogólnego w szkole podstawowej to:
  - 1) sprawne komunikowanie się w języku polskim oraz w językach obcych nowożytnych;
  - 2) sprawne wykorzystywanie narzędzi matematyki w życiu codziennym, a także kształcenie myślenia matematycznego;
  - 3) poszukiwanie, porządkowanie, krytyczna analiza oraz wykorzystanie informacji z różnych źródeł;
  - 4) kreatywne rozwiązywanie problemów z różnych dziedzin ze świadomym wykorzystaniem metod i narzędzi wywodzących się z informatyki, w tym programowanie;

- 5) rozwiązywanie problemów, również z wykorzystaniem technik mediacyjnych;
- 6) praca w zespole i społeczna aktywność;
- 7) aktywny udział w życiu kulturalnym szkoły, środowiska lokalnego oraz kraju.

## § 6

1. Do zadań Szkoły na etapie edukacji wczesnoszkolnej należy:
  - 1) wspieranie wielokierunkowej aktywności dziecka przez organizowanie sytuacji edukacyjnych umożliwiających eksperymentowanie i nabywanie doświadczeń oraz poznawanie polisensoryczne, stymulujących jego rozwój we wszystkich obszarach: fizycznym, emocjonalnym, społecznym i poznawczym;
  - 2) zapewnienie prawidłowej organizacji zabawy, nauki i odpoczynku dla uzyskania ciągłości procesów adaptacyjnych w odniesieniu do wszystkich dzieci, w tym rozwijających się w sposób nieharmonijny, wolniejszy lub przyspieszony;
  - 3) wspieranie:
    - a) aktywności dziecka, kształtującej umiejętność korzystania z rozwijających się umysłowych procesów poznawczych, niezbędnych do tworzenia własnych wzorów zabawy, nauki i odpoczynku,
    - b) rozwoju mechanizmów uczenia się dziecka, prowadzące do osiągnięcia przez nie kompetencji samodzielnego uczenia się;
  - 4) wybór (opracowanie) programu nauczania opartego na treściach adekwatnych do poziomu rozwoju dzieci, ich możliwości percepcyjnych, wyobrażeń i rozumowania oraz uwzględniającego potrzeby i możliwości uczniów rozwijających się w sposób nieharmonijny, wolniejszy lub przyspieszony;
  - 5) planowa realizacja programu nauczania, szanująca godność uczniów, ich naturalne indywidualne tempo rozwoju, wspierająca indywidualność, oryginalność, wzmacniająca poczucie wartości, zaspokajająca potrzebę poczucia sensu aktywności własnej i współdziałania w grupie;
  - 6) zapewnienie dostępu do wartościowych, w kontekście rozwoju ucznia, źródeł informacji i nowoczesnych technologii;
  - 7) organizacja zajęć:
    - a) dostosowanych do intelektualnych potrzeb i oczekiwań rozwojowych dzieci, wywołujących zaciekawienie, zdumienie i radość odkrywania wiedzy, rozumienia emocji, uczuć własnych i innych osób, sprzyjających utrzymaniu zdrowia psychicznego, fizycznego i społecznego (szeroko rozumianej edukacji zdrowotnej),
    - b) umożliwiających nabywanie doświadczeń poprzez zabawę, wykonywanie eksperymentów naukowych, eksplorację, przeprowadzanie badań, rozwiązywanie problemów w zakresie adekwatnym do możliwości i potrzeb rozwojowych na danym etapie oraz z uwzględnieniem indywidualnych możliwości każdego dziecka,
    - c) wspierających aktywności dzieci, rozwijających nawyki i zachowania adekwatne do poznawanych wartości, takich jak: bezpieczeństwo własne i grupy, sprawność fizyczna, zaradność, samodzielność, odpowiedzialność i poczucie obowiązku,
    - d) wspierających rozumienie doświadczeń, które wynikają ze stopniowego przejścia z dzieciństwa w wiek dorostania,

- e) umożliwiających poznanie wartości i norm społecznych, których źródłem jest rodzina, społeczność szkolna, społeczność lokalna, regionalna i naród oraz rozwijanie zachowań wynikających z tych wartości, a możliwych do zrozumienia przez dziecko na danym etapie rozwoju,
  - f) wspierających poznawanie kultury narodowej, odbiór sztuki i potrzebę jej współtworzenia w zakresie adekwatnym do etapu rozwojowego dziecka, uwzględniających jego możliwości percepcji i rozumienia tych zagadnień,
  - g) wspierających dostrzeganie środowiska przyrodniczego i jego eksplorację, możliwość poznania wartości i wzajemnych powiązań składników środowiska przyrodniczego, poznanie wartości i norm, których źródłem jest zdrowy ekosystem, oraz zachowań wynikających z tych wartości, a także odkrycia przez dziecko siebie jako istotnego, integralnego podmiotu tego środowiska,
  - h) umożliwiających zaspokojenie potrzeb poznawania kultur innych narodów, w tym krajów Unii Europejskiej, różnorodnych zjawisk przyrodniczych, sztuki, a także zabaw i zwyczajów dzieci innych narodowości, uwzględniających możliwości percepcji i rozumienia tych zagadnień na danym etapie rozwoju dziecka;
- 8) organizacja przestrzeni edukacyjnej:
- a) ergonomicznej, zapewniającej bezpieczeństwo oraz możliwość osiągnięcia celów edukacyjnych i wychowawczych,
  - b) umożliwiającej aktywność ruchową i poznawczą dzieci, nabywanie umiejętności społecznych, właściwy rozwój emocjonalny oraz zapewniającej poczucie bezpieczeństwa,
  - c) stymulującej systematyczny rozwój wrażliwości estetycznej i poczucia tożsamości, umożliwiającej integrację uczniów, ich działalność artystyczną, społeczną i inną wynikającą z programu nauczania oraz programu wychowawczo-profilaktycznego;
- 9) współdziałanie z rodzicami, różnymi środowiskami, organizacjami i instytucjami, uznanymi przez rodziców za źródło istotnych wartości, na rzecz tworzenia warunków umożliwiających rozwój tożsamości dziecka;
- 10) systematyczne uzupełnianie, za zgodą rodziców, realizowanych treści wychowawczych o nowe zagadnienia, wynikające z pojawienia się w otoczeniu dziecka zmian i zjawisk istotnych dla jego bezpieczeństwa i harmonijnego rozwoju;
- 11) systematyczne wspieranie rozwoju mechanizmów uczenia się dziecka, prowadzące do osiągnięcia przez nie umiejętności samodzielnego uczenia się.
2. Do zadań Szkoły na etapie edukacji przedmiotowej należy:
- 1) kształtowanie komunikowania się w języku polskim na każdym przedmiocie,
  - 2) kształtowanie porozumiewania się w językach obcych nowożytnych,
  - 3) rozwijanie kompetencji czytelniczych,
  - 4) zindywidualizowane wspomaganie rozwoju każdego ucznia,
  - 5) edukacja zdrowotna,
  - 6) rozwijanie postaw obywatelskich, patriotycznych i społecznych,
  - 7) przygotowanie uczniów do wyboru kierunku kształcenia i zawodu,
  - 8) stosowanie metody projektu edukacyjnego.

3. Szkoła Podstawowa im. hetmana Jana Tarnowskiego w Tarnowcu realizuje program wychowawczo-profilaktyczny obejmujący:
  - 1) treści i działania o charakterze wychowawczym skierowane do uczniów oraz
  - 2) treści i działania o charakterze profilaktycznym skierowane do uczniów, nauczycieli i rodziców.
4. Program wychowawczo-profilaktyczny opracowuje się na podstawie wyników corocznej diagnozy w zakresie występujących w środowisku szkolnym potrzeb rozwojowych uczniów, w tym czynników chroniących i czynników ryzyka, ze szczególnym uwzględnieniem zagrożeń związanych z używaniem substancji psychotropowych, środków zastępczych oraz nowych substancji psychoaktywnych.

## § 7

1. Szkoła w szczególności:
  - 1) zapewnia uczniowi zdobycie wiedzy i umiejętności umożliwiających kontynuację nauki na następnym etapie kształcenia;
  - 2) organizuje proces dydaktyczny tak, aby uczeń umiał wykorzystać zdobytą wiedzę i umiejętności w otaczającym go świecie;
  - 3) prowadzi edukację ekologiczną, zdrowotną, krajoznawczą i kulturalną;
  - 4) podejmuje działania profilaktyczne zgodnie ze szkolnym programem wychowawczo - profilaktycznym;
  - 5) udziela uczniom pomocy psychologicznej i pedagogicznej;
  - 6) organizuje opiekę nad uczniami przewlekle chorymi i niepełnosprawnymi uczęszczającymi do szkoły;
  - 7) dba o przestrzeganie bezpieczeństwa;
  - 8) wspiera działania rodziców w wychowaniu dzieci.
2. Szkoła otacza opieką wszystkich uczniów i dzieci podczas zajęć szkolnych poprzez:
  - 1) zapewnienie dzieciom i uczniom bezpieczeństwa w czasie zajęć i przerw;
  - 2) zapewnienie zastępstw lub opieki nauczyciela w razie nieobecności prowadzącego zajęcia;
  - 3) organizację pedagogicznej opieki podczas grupowych wyjść i wyjazdów poza szkołę.
3. Szkoła współpracuje ze środowiskiem dziecka i ucznia w celu dokładnego poznania warunków bytowych, udzielania pomocy materialnej i pomocy w sprawowaniu opieki oraz zapobieganiu zjawiskom niedostosowania społecznego m.in. poprzez:
  - 1) działalność pedagoga szkolnego - współpracę z rodzicami;
  - 2) pomoc w uzyskaniu pomocy materialnej.
4. Pomocy psychologiczno-pedagogicznej w szkole udzielają uczniom oraz dzieciom nauczyciele w trakcie bieżącej pracy oraz poprzez zintegrowane działania nauczycieli i specjalistów, a także w formie:
  - 1) zajęć rozwijających uzdolnienia;
  - 2) zajęć rozwijających umiejętności uczenia się;
  - 3) zajęć dydaktyczno – wyrównawczych;
  - 4) zajęć specjalistycznych:
    - a) korekcyjno – kompensacyjnych,
    - b) logopedycznych,

- c) rozwijających kompetencje emocjonalno – społeczne,
  - d) innych zajęć o charakterze terapeutycznym;
  - 5) zindywidualizowanej ścieżki kształcenia, z zastrzeżeniem § 34. ust.11;
  - 6) warsztatów;
  - 7) porad i konsultacji, także w zakresie pomocy w wyborze kierunku kształcenia i zawodu.
5. Szkoła tworzy warunki do rozpoznawania i rozwijania indywidualnych zdolności i talentów m.in. poprzez:
- 1) indywidualizację procesu edukacyjnego;
  - 2) możliwość indywidualnego toku lub programu nauki;
  - 3) prowadzenie szerokiej działalności pozalekcyjnej;
  - 4) udział w konkursach szkolnych i pozaszkolnych.
6. Szkoła współpracuje z instytucjami wspierającymi pracę szkoły w celu zapewnienia najlepszych warunków do indywidualnego rozwoju emocjonalnego, intelektualnego i fizycznego każdego ucznia.
7. Szkoła zapewnia uczniom odpowiednie warunki bezpieczeństwa i nauczania m.in. poprzez:
- 1) zapewnienie uczniom bezpieczeństwa w trakcie zajęć organizowanych przez Szkołę;
  - 2) dbanie o wysoki poziom kadry nauczycielskiej i realizowanych przez nią zadań dydaktycznych, wychowawczych i opiekuńczych;
  - 3) umożliwienie korzystania uczniom z biblioteki szkolnej, pracowni komputerowej oraz obiektów i urządzeń sportowych;
  - 4) dbanie o stan techniczny budynku i jakość wyposażenia;
  - 5) stosowanie szczególnych środków ochrony małoletnich określonych w „Standardach ochrony małoletnich w Szkole Podstawowej im. hetmana Jana Tarnowskiego w Tarnowcu” zgodnie z przepisami ustawy z dnia 13 maja 2016 r. o przeciwdziałaniu zagrożeniom przestępczością na tle seksualnym i ochronie małoletnich (Dz. U. z 2024 r. poz. 560);
  - 6) dbanie o wysoki poziom realizowania zadań dydaktycznych, wychowawczych i opiekuńczych.
8. Szkoła dba o zdrowie i odpowiedni stan higieniczny uczniów poprzez:
- 1) zapewnienie bezpiecznych i higienicznych warunków nauki;
  - 2) edukację prozdrowotną.
9. Szkoła przygotowuje uczniów do udziału w życiu publicznym poprzez:
- 1) wzmacnianie więzi, koleżeństwa i przyjaźni wśród uczniów;
  - 2) działalność uczniów w samorządzie uczniowskim;
  - 3) organizowanie imprez szkolnych i pozaszkolnych;
  - 4) popieranie uczniowskich inicjatyw dotyczących życia szkoły;
  - 5) stwarzanie warunków do podejmowania działań z zakresu wolontariatu.



## Rozdział 3

### Organy szkoły

#### § 8

Organami Szkoły są:

- 1) Dyrektor;
- 2) Rada Pedagogiczna;
- 3) Rada Rodziców;
- 4) Samorząd Uczniowski.

#### § 9

1. Stanowisko Dyrektora powierza i odwołuje z niego organ prowadzący.
2. Zasady powoływania i odwoływania Dyrektora ze stanowiska określają przepisy ustawy.
3. Dyrektor Szkoły w szczególności:
  - 1) kieruje działalnością szkoły oraz reprezentuje ją na zewnątrz;
  - 2) sprawuje nadzór pedagogiczny zgodnie z odrębnymi przepisami;
  - 3) sprawuje opiekę nad uczniami oraz stwarza warunki harmonijnego rozwoju psychofizycznego poprzez aktywne działania prozdrowotne;
  - 4) realizuje uchwały Rady Pedagogicznej, podjęte w ramach jej kompetencji stanowiących;
  - 5) dysponuje środkami określonymi w planie finansowym szkoły i ponosi odpowiedzialność za ich prawidłowe wykorzystanie, a także może organizować administracyjną, finansową i gospodarczą obsługę szkoły;
  - 6) wykonuje zadania związane z zapewnieniem bezpieczeństwa uczniom i nauczycielom w czasie zajęć organizowanych przez szkołę;
  - 7) współdziała ze szkołami wyższymi w organizacji praktyk pedagogicznych;
  - 8) stwarza warunki do działania w szkole: wolontariuszy, stowarzyszeń i innych organizacji, w szczególności organizacji harcerskich, których celem statutowym jest działalność wychowawcza lub rozszerzanie i wzbogacanie form działalności dydaktycznej, wychowawczej, opiekuńczej i innowacyjnej szkoły;
  - 9) odpowiada za realizację zaleceń wynikających z orzeczenia o potrzebie kształcenia specjalnego ucznia;
  - 10) współpracuje z pielęgniarką albo higienistką szkolną, lekarzem i lekarzem dentystą, sprawującymi profilaktyczną opiekę zdrowotną nad dziećmi i młodzieżą, w tym udostępnia imię, nazwisko i numer PESEL ucznia celem właściwej realizacji tej opieki;
  - 11) organizuje pomoc psychologiczno-pedagogiczną w szkole;
  - 12) zapewnia uczniom i pracownikom należyte warunki pracy;
  - 13) kieruje pracami Rady Pedagogicznej jako jej przewodniczący;
  - 14) wstrzymuje wykonanie uchwał Rady Pedagogicznej podjętych w ramach kompetencji stanowiących, niezgodnych z przepisami prawa;
  - 15) sporządza plan finansowy środków specjalnych i ponosi odpowiedzialność za ich prawidłowe wykorzystanie;
  - 16) odpowiada za właściwą organizację i przebieg egzaminu ósmoklasisty, o którym mowa

- w odrębnych przepisach;
- 17) dopuszcza do użytku szkolnego, po zaopiniowaniu przez Radę Pedagogiczną, programy wychowania i nauczania przedstawione przez nauczycieli;
  - 18) podaje do publicznej wiadomości zestaw podręczników lub materiałów edukacyjnych oraz materiały ćwiczeniowe obowiązujące w danym roku szkolnym;
  - 19) przedstawia Radzie Pedagogicznej, nie rzadziej niż dwa razy w roku szkolnym, wnioski ze sprawowanego nadzoru pedagogicznego oraz informuje o działalności Szkoły;
  - 20) przedstawia Radzie Pedagogicznej szkolny plan nadzoru pedagogicznego w terminie do dnia 15 września roku szkolnego;
  - 21) powierza nauczycielom funkcje kierownicze oraz inne funkcje w szkole i odwołuje ich z tych funkcji;
  - 22) ustala regulaminy pracy, premiowania, zakładowego funduszu świadczeń socjalnych;
  - 23) współdziała z zakładowymi organizacjami związkowymi działającymi w szkole zgodnie z odrębnymi przepisami;
  - 24) opracowuje arkusz organizacji szkoły i przedkłada go do zatwierdzenia organowi prowadzącemu;
  - 25) podejmuje działania organizacyjne umożliwiające obrót używanymi podręcznikami na terenie szkoły;
  - 26) gromadzi informacje o pracy nauczycieli w celu dokonania oceny ich pracy oraz oceny dorobku zawodowego za okres stażu wg zasad określonych w odrębnych przepisach;
  - 27) przyjmuje uczniów do szkoły;
  - 28) podejmuje decyzję o wcześniejszym przyjęciu dziecka do szkoły;
  - 29) podejmuje decyzję o odroczeniu obowiązku szkolnego;
  - 30) wyraża zgodę na realizację obowiązku szkolnego poza szkołą;
  - 31) zezwala na indywidualny tok nauki;
  - 32) inspiruje i wspomaga nauczycieli w spełnianiu przez nich wymagań w zakresie jakości pracy szkoły oraz w podejmowaniu nowatorstwa pedagogicznego;
  - 33) kontroluje realizację obowiązku szkolnego w stosunku do uczniów zamieszkałych w obwodzie szkoły, nie dłużej jednak niż do chwili ukończenia przez nich osiemnastego roku życia;
  - 34) występuje z wnioskiem do Małopolskiego Kuratora Oświaty o przeniesienie ucznia do innej szkoły;
  - 35) zwalnia ucznia z zajęć wychowania fizycznego lub informatyki na czas określony zgodnie z odrębnymi przepisami;
  - 36) ustala w danym roku szkolnym dodatkowe dni wolne od zajęć dydaktyczno – wychowawczych, zgodnie z odrębnymi przepisami;
  - 37) informuje nauczycieli, uczniów oraz ich rodziców (prawnych opiekunów) do dnia 30 września o ustalonych dodatkowych dniach wolnych;
  - 38) ustala wzór jednolitego stroju uczniów, w uzgodnieniu z Radą Rodziców i po zasięgnięciu opinii Rady Pedagogicznej i Samorządu Uczniowskiego;
  - 39) opracowuje i wdraża system zapewniający funkcjonowanie skutecznej i efektywnej kontroli zarządczej;
  - 40) występuje z urzędu w obronie nauczyciela, gdy ustalone dla niego uprawnienia wynikające z ochrony przewidzianej dla funkcjonariuszy publicznych zostaną

- naruszone;
- 41) ponosi odpowiedzialność za właściwe prowadzenie i przechowywanie dokumentacji przebiegu nauczania, działalności wychowawczej i opiekuńczej oraz za wydawanie przez szkołę dokumentów zgodnych z posiadaną dokumentacją;
  - 41a) prowadzi rejestr wyjść grupowych uczniów zgodnie z przepisami w sprawie bezpieczeństwa i higieny w publicznych i niepublicznych szkołach i placówkach;
  - 41b) zapewnia uczniom w szkole miejsce na pozostawienie podręczników i przyborów szkolnych;
  - 41c) ustala długość przerw międzylekcyjnych zgodnie z przepisami w sprawie bezpieczeństwa i higieny w publicznych i niepublicznych szkołach i placówkach;
  - 41d) zapewnia przeszkolenie pracowników w zakresie udzielania pierwszej pomocy;
  - 41e) współpracuje z podmiotami sprawującymi opiekę zdrowotną nad uczniami oraz rodzicami;
  - 41f) zapewnia pracownikom Szkoły szkolenia albo inne formy zdobycia wiedzy na temat sposobu postępowania wobec uczniów przewlekle chorych lub niepełnosprawnych, odpowiednio do potrzeb zdrowotnych uczniów;
  - 41g) skreśla ucznia z listy uczniów na pisemny wniosek rodziców lub pełnoletniego ucznia;
  - 42) wykonuje inne zadania wynikające z przepisów szczególnych.
4. Dyrektor jest kierownikiem zakładu pracy dla zatrudnionych w Szkole nauczycieli i pracowników niebędących nauczycielami. Dyrektor w szczególności decyduje w sprawach:
- 1) zatrudniania i zwalniania nauczycieli oraz innych pracowników Szkoły;
  - 2) przyznawania nagród oraz wymierzania kar porządkowych nauczycielom i innym pracownikom Szkoły;
  - 3) występowania z wnioskami, po zasięgnięciu opinii Rady Pedagogicznej, w sprawach odznaczeń, nagród i innych wyróżnień dla nauczycieli oraz pozostałych pracowników Szkoły.
5. Dyrektor odpowiedzialny jest w szczególności za:
- 1) dydaktyczny i wychowawczy poziom Szkoły;
  - 2) realizację zadań zgodnie z uchwałami Rady Pedagogicznej, podjętymi w ramach jej kompetencji stanowiących oraz zarządzeniami organu prowadzącego i organu sprawującego nadzór pedagogiczny;
  - 3) tworzenie warunków do rozwijania samorządnej i samodzielnej pracy uczniów;
  - 4) zapewnienie pomocy nauczycielom w realizacji ich zadań i ich doskonaleniu zawodowym;
  - 5) zapewnienie, w miarę możliwości, odpowiednich warunków organizacyjnych do realizacji zadań dydaktycznych i opiekuńczo-wychowawczych;
  - 6) zapewnienie bezpieczeństwa uczniom i nauczycielom w czasie zajęć organizowanych przez Szkołę.
6. W wykonywaniu swoich zadań Dyrektor współpracuje z Radą Pedagogiczną, Radą Rodziców, rodzicami i Samorządem Uczniowskim.

## § 10

1. W Szkole działa Rada Pedagogiczna, zwana dalej „Radą Pedagogiczną”, która jest organem kolegialnym Szkoły w zakresie realizacji jego statutowych zadań dotyczących kształcenia, wychowania i opieki.
2. Przewodniczącym Rady Pedagogicznej jest Dyrektor.
3. W skład Rady Pedagogicznej wchodzi: Dyrektor i wszyscy nauczyciele zatrudnieni w Szkole. W zebraniach Rady Pedagogicznej mogą również brać udział, z głosem doradczym, osoby zapraszane przez jej przewodniczącego za zgodą lub na wniosek Rady Pedagogicznej, w tym przedstawiciele stowarzyszeń i innych organizacji, w szczególności organizacji harcerskich, których celem statutowym jest działalność wychowawcza lub rozszerzanie i wzbogacanie form działalności dydaktycznej, wychowawczej i opiekuńczej Szkoły.
4. Osoby biorące udział w zebraniu Rady Pedagogicznej są obowiązane do nieujawniania spraw poruszanych na zebraniu Rady Pedagogicznej, które mogą naruszać dobra osobiste uczniów lub ich rodziców, a także nauczycieli i innych pracowników Szkoły.
5. Do kompetencji stanowiących Rady Pedagogicznej należy:
  - 1) zatwierdzanie planu pracy Szkoły;
  - 2) podejmowanie uchwał w sprawie wyników klasyfikacji i promocji uczniów;
  - 3) podejmowanie uchwał w sprawie eksperymentów pedagogicznych w Szkole, po zaopiniowaniu ich projektów oraz Radę Rodziców;
  - 4) ustalanie organizacji doskonalenia zawodowego nauczycieli Szkoły;
  - 5) ustalanie sposobu wykorzystania wyników nadzoru pedagogicznego, w tym sprawowanego nad Szkołą przez Małopolskiego Kuratora Oświaty, w celu doskonalenia pracy Szkoły;
  - 6) uchwalanie regulaminu swojej działalności;
  - 7) uchwalanie zmian statutu Szkoły;
  - 8) zgoda na egzamin klasyfikacyjny z powodu nieusprawiedliwionej nieobecności na zajęciach;
  - 9) postanowienie o promowaniu ucznia klasy I i II szkoły podstawowej do klasy programowo wyższej w ciągu roku szkolnego;
  - 10) promowanie do klasy programowo wyższej ucznia, który nie zdał egzaminu poprawkowego z jednych obowiązkowych zajęć edukacyjnych;
  - 11) postanowienie o powtarzaniu klasy przez ucznia klasy I – III szkoły podstawowej, na wniosek wychowawcy oddziału, po zasięgnięciu opinii rodziców ucznia, lub na wniosek rodziców ucznia, po zasięgnięciu opinii wychowawcy oddziału;
  - 12) delegowanie przedstawiciela Rady Pedagogicznej do komisji konkursowej wyłaniającej kandydata na stanowisko Dyrektora Szkoły;
  - 13) zgoda (na wniosek innych organów Szkoły) na wprowadzenie obowiązku noszenia przez uczniów na terenie Szkoły jednolitego stroju;
  - 14) wybór przedstawiciela Rady Pedagogicznej do zespołu rozpatrującego odwołanie nauczyciela od oceny pracy;
  - 15) uzgodnienie z Radą Rodziców programu wychowawczo – profilaktycznego Szkoły.
6. Rada Pedagogiczna opiniuje w szczególności:
  - 1) organizację pracy Szkoły, w tym zwłaszcza tygodniowy rozkład zajęć lekcyjnych i pozalekcyjnych;

- 2) projekt planu finansowego Szkoły;
  - 3) propozycje Dyrektora Szkoły w sprawach przydziału nauczycielom stałych prac i zajęć w ramach wynagrodzenia zasadniczego oraz dodatkowo płatnych zajęć dydaktycznych, wychowawczych i opiekuńczych;
  - 4) wnioski Dyrektora w sprawach odznaczeń, nagród i innych wyróżnień dla nauczycieli oraz pozostałych pracowników Szkoły;
  - 5) zaproponowany przez nauczyciela program nauczania;
  - 6) powierzenie stanowiska Dyrektora Szkoły, gdy konkurs nie wyłonił kandydata albo do konkursu nikt się nie zgłosił;
  - 7) (uchylony);
  - 8) powierzenie stanowiska Wicedyrektora lub innego stanowiska kierowniczego w Szkole;
  - 9) odwołanie ze stanowiska Wicedyrektora i innego stanowiska kierowniczego;
  - 10) wzór jednolitego stroju;
  - 11) określenie sytuacji, w których przebywanie ucznia na terenie szkoły nie wymaga jednolitego stroju;
  - 12) pracę dyrektora w związku z dokonywaną oceną pracy dyrektora Szkoły;
  - 13) ustalenie dodatkowych dni wolnych od zajęć dydaktyczno – wychowawczych;
  - 14) propozycje wskazujące formy realizacji dwóch godzin obowiązkowych zajęć wychowania fizycznego;
  - 15) zestaw podręczników lub materiałów edukacyjnych obowiązujący we wszystkich oddziałach danej klasy przez co najmniej trzy lata szkolne;
  - 16) materiały ćwiczeniowe obowiązujące w poszczególnych oddziałach w danym roku szkolnym;
  - 17) zezwolenie na indywidualny program nauki lub tok nauki;
  - 18) wprowadzenie dodatkowych zajęć edukacyjnych do szkolnego planu nauczania;
  - 19) analizę osiągnięć edukacyjnych ucznia niepełnosprawnego, co do przedłużenia okresu nauki na każdym etapie kształcenia co najmniej o jeden rok;
  - 20) zgłasza i opiniuje kandydatów na członków komisji dyscyplinarnych dla nauczycieli;
  - 21) organizację dodatkowych zajęć edukacyjnych, do których zalicza się:
    - a) zajęcia z języka obcego nowożytnego innego niż język obcy nowożytny, nauczany w ramach obowiązkowych zajęć edukacyjnych z zakresu kształcenia ogólnego i z zakresu kształcenia w zawodzie,
    - b) zajęcia, dla których nie została ustalona podstawa programowa, lecz program nauczania tych zajęć został włączony do szkolnego zestawu programów nauczania.
7. Rada Pedagogiczna może występować z wnioskami we wszystkich sprawach Szkoły, a w szczególności:
- 1) odwołanie nauczyciela ze stanowiska Dyrektora lub innego stanowiska kierowniczego w Szkole;
  - 2) wprowadzenie lub zniesienie obowiązku noszenia przez uczniów na terenie Szkoły jednolitego stroju.
8. Rada Pedagogiczna podejmuje decyzje wynikające ze swoich kompetencji w formie uchwał. Uchwały podejmowane są zwykłą większością głosów w obecności co najmniej połowy członków Rady Pedagogicznej.
- 8a. Uchwały Rady Pedagogicznej podejmowane w sprawach związanych z osobami pełniącymi

funkcje kierownicze w Szkole lub w sprawach związanych z opiniowaniem kandydatów na takie stanowiska podejmowane są w głosowaniu tajnym.

9. Zebrania Rady Pedagogicznej są protokołowane.
10. Dyrektor wstrzymuje wykonanie uchwał, o których mowa w ust. 5, niezgodnych z przepisami prawa. Sposób postępowania w przypadku wstrzymania uchwały określa ustawa Prawo oświatowe.
11. Regulamin działalności Rady Pedagogicznej, o którym mowa w ust. 5. pkt 6. określa w szczególności:
  - 1) organizację wewnętrzną Rady Pedagogicznej,
  - 2) zadania i obowiązki przewodniczącego Rady Pedagogicznej,
  - 3) zadania i obowiązki członków Rady Pedagogicznej,
  - 4) zadania zespołów Rady Pedagogicznej,
  - 5) sposób zawiadomienia wszystkich członków o terminie i porządku zebrania rady,
  - 6) formy i sposób protokołowania zebrań Rady Pedagogicznej.

## § 11

1. W Szkole działa Rada Rodziców, zwana dalej „Radą Rodziców”, która reprezentuje ogół rodziców uczniów Szkoły.
2. W skład Rady Rodziców wchodzi po jednym przedstawicielu rad oddziałowych, wybranych w tajnych wyborach przez zebranie rodziców uczniów danego oddziału.
3. W wyborach, o których mowa w ust. 2., jednego ucznia reprezentuje jeden rodzic. Wybory przeprowadza się na pierwszym zebraniu rodziców w każdym roku szkolnym.
4. W celu wspierania działalności statutowej Szkoły, Rada Rodziców może gromadzić fundusze z dobrowolnych składek rodziców oraz innych źródeł.
5. Rada Rodziców uchwała regulamin swojej działalności, w którym określa w szczególności:
  - 1) wewnętrzną strukturę i tryb pracy rady,
  - 2) szczegółowy tryb przeprowadzania wyborów do rad, o których mowa w ust. 2. oraz przedstawicieli rad oddziałowych do rady rodziców szkoły,
  - 3) zasady wydatkowania funduszy rady rodziców, o których mowa w ust. 4.

## § 12

1. Do kompetencji stanowiących Rady Rodziców należy w szczególności:
  - 1) uchwalanie, w porozumieniu z Radą Pedagogiczną, programu wychowawczo – profilaktycznego Szkoły;
  - 2) uchwalanie regulaminu swojej działalności;
  - 3) wybór przedstawiciela do pracy w komisji konkursowej, wyłaniającej kandydata na stanowisko Dyrektora Szkoły;
  - 4) wybór przedstawiciela do pracy w komisji ustalającej roczną ocenę klasyfikacyjną zachowania w przypadku stwierdzenia, że ocena ta została ustalona niezgodnie z prawem;
  - 5) zgoda (na wniosek innych organów Szkoły) na wprowadzenie obowiązku noszenia przez uczniów na terenie Szkoły jednolitego stroju;
  - 6) uzgodnienie wzoru jednolitego stroju do noszenia przez uczniów na terenie Szkoły.

2. Rada Rodziców opiniuje w szczególności:
  - 1) program i harmonogram poprawy efektywności kształcenia lub wychowania Szkoły;
  - 2) projekt planu finansowego składany przez Dyrektora Szkoły;
  - 3) podjęcie i prowadzenie w szkole działalności przez stowarzyszenia i inne organizacje;
  - 4) pracę nauczyciela w związku jego oceną pracy oraz oceną dorobku zawodowego za okres stażu;
  - 5) propozycję zajęć do wyboru przez ucznia z wychowania fizycznego;
  - 6) projekt dodatkowych dni wolnych od zajęć dydaktyczno – wychowawczych;
  - 7) wprowadzenie dodatkowych zajęć edukacyjnych do szkolnego planu nauczania;
  - 8) propozycję podręczników lub materiałów edukacyjnych obowiązujących we wszystkich oddziałach danej klasy przez co najmniej trzy lata szkolne;
  - 9) propozycję materiałów ćwiczeniowych obowiązujących w poszczególnych oddziałach w danym roku szkolnym;
  - 10) organizację dodatkowych zajęć edukacyjnych, do których zalicza się:
    - a) zajęcia z języka obcego nowożytnego innego niż język obcy nowożytny nauczany w ramach obowiązkowych zajęć edukacyjnych z zakresu kształcenia ogólnego,
    - b) zajęcia, dla których nie została ustalona podstawa programowa, lecz program nauczania tych zajęć został włączony do szkolnego zestawu programów nauczania.
  - 11) wniosek o wprowadzenie eksperymentu pedagogicznego w Szkole;
  - 12) ustalenie długości przerw międzylekcyjnych oraz organizację przerw w sposób umożliwiający uczniom spożycie posiłków na terenie Szkoły.
3. Rada Rodziców może wnioskować w szczególności o:
  - 1) powołanie Rady Szkoły;
  - 2) wprowadzenie obowiązku noszenia przez uczniów na terenie Szkoły jednolitego stroju według wzoru ustalonego w porozumieniu z Dyrektorem Szkoły;
  - 3) dokonanie oceny pracy nauczyciela.
4. Rada Rodziców może występować do Dyrektora i innych organów Szkoły, organu prowadzącego oraz organu sprawującego nadzór pedagogiczny z wnioskami i opiniami we wszystkich sprawach Szkoły.
5. Jeżeli Rada Rodziców w terminie 30 dni od dnia rozpoczęcia roku szkolnego nie uzyska porozumienia z Radą Pedagogiczną w sprawie programu wychowawczo -profilaktycznego Szkoły, o którym mowa w ust. 1. pkt. 1., program ten ustala Dyrektor w uzgodnieniu z organem sprawującym nadzór pedagogiczny. Program ustalony przez Dyrektora obowiązuje do czasu uchwalenia programu przez Radę Rodziców w porozumieniu z Radą Pedagogiczną.

### § 13

1. W Szkole działa Samorząd Uczniowski, zwany dalej „Samorządem”. Samorząd tworzą wszyscy uczniowie Szkoły.
2. Zasady wybierania i działania organów Samorządu określa „Regulamin Samorządu Uczniowskiego Szkoły Podstawowej im. hetmana Jana Tarnowskiego w Tarnowcu” uchwalany przez ogół uczniów w głosowaniu równym, tajnym i powszechnym. Organy samorządu są jedynymi reprezentantami ogółu uczniów.
3. Regulamin Samorządu nie może być sprzeczny ze statutem.

4. Samorząd może przedstawiać Radzie Pedagogicznej oraz Dyrektorowi wnioski i opinie we wszystkich sprawach Szkoły, w szczególności dotyczących realizacji podstawowych praw uczniów, takich jak:
  - 1) prawo do zapoznawania się z programem nauczania, z jego treścią, celem i stawianymi wymaganiami;
  - 2) prawo do jawnej i umotywowanej oceny postępów w nauce i zachowaniu;
  - 3) prawo do organizacji życia szkolnego, umożliwiające zachowanie właściwych proporcji między wysiłkiem szkolnym a możliwością rozwijania i zaspokajania własnych zainteresowań;
  - 4) prawo redagowania i wydawania gazety szkolnej;
  - 5) prawo organizowania działalności kulturalnej, oświatowej, sportowej oraz rozrywkowej zgodnie z własnymi potrzebami i możliwościami organizacyjnymi, w porozumieniu z Dyrektorem;
  - 6) prawo wyboru nauczyciela pełniącego rolę opiekuna Samorządu.
5. Do kompetencji Samorządu Uczniowskiego należy w szczególności:
  - 1) uchwalanie regulaminu Samorządu Uczniowskiego;
  - 2) opiniowanie wniosku Dyrektora Szkoły o wprowadzeniu obowiązku noszenia przez uczniów na terenie Szkoły jednolitego stroju;
  - 3) opiniowanie wzoru jednolitego stroju;
  - 4) na wniosek Dyrektora Szkoły opiniowanie pracy nauczyciela w związku z dokonywaniem oceny jego pracy;
  - 5) opiniowanie ustalenia dodatkowych dni wolnych od zajęć dydaktyczno - wychowawczych;
  - 6) wnioskowanie o wprowadzenie lub zniesienie obowiązku noszenia przez uczniów na terenie Szkoły jednolitego stroju;
  - 7) opiniowanie długości przerw międzylekcyjnych;
  - 8) opiniowanie organizacji przerw w sposób umożliwiający uczniom spożycie posiłków na terenie Szkoły.

## § 14

1. Samorząd Uczniowski ma możliwość, w porozumieniu z Dyrektorem Szkoły podejmować działania z zakresu wolontariatu.
2. Samorząd wybiera ze swojego składu Radę Wolontariatu.
3. Do zakresu działania Rady Wolontariatu, o której mowa w ust. 2. należy w szczególności:
  - 1) diagnozowanie potrzeb społecznych w środowisku szkolnym lub otoczeniu szkoły,
  - 2) opiniowanie ofert działań i decydowanie o wyborze konkretnych działań do realizacji,
  - 3) koordynacja zadań z zakresu wolontariatu,
  - 4) organizacja pomocy w nadrabianiu zaległości szkolnych,
  - 5) organizacja przeprowadzania lekcji, wykładów z tematów, które zna uczeń,
  - 6) działania kulturalne, a w szczególności:
    - a) przygotowywanie szkolnych spektakli,
    - b) tworzenie dekoracji, szkolnych gazetek głównie o tematyce humanitarnej,
  - 7) angażowanie dzieci i młodzieży szkolnej w projekty z zakresu wolontariatu;



- 8) promowanie idei wolontariatu.
4. Podstawową formą działania wolontariatu uczniowskiego jest Szkolny Klub Wolontariusza.
5. Zadania wolontariackie wynikające z działalności Samorządu Uczniowskiego muszą zostać wpisane w program działań samorządu.
6. Szkolny Klub Wolontariusza ma swojego opiekuna – koordynatora działań.
7. Szkolny Klub Wolontariusza wspólnie ze swoim opiekunem opracowuje roczny plan pracy i organizuje przygotowanie członków do konkretnych działań, zgodnie z decyzją rady wolontariatu, o której mowa w ust. 3 pkt. 2.
8. Uczniowie działający na rzecz wolontariatu realizują te zadania w czasie wolnym od zajęć edukacyjnych za zgodą rodziców.
9. Po rocznym, aktywnym działaniu w wolontariacie szkolnym uczeń uzyskuje wpis na świadectwie szkolnym: aktywnie działał w szkolnym wolontariacie. Udział w jednorazowych akcjach charytatywnych nie jest podstawą do uzyskania takiego wpisu na świadectwie.

## § 15

1. Organy Szkoły współdziałają na zasadzie pełnego partnerstwa z poszanowaniem swoich autonomicznych kompetencji.
2. Przewodniczący organów kolegialnych lub ich przedstawiciele mogą uczestniczyć w zebraniach innych organów, za ich zgodą lub na zaproszenie.
3. W celu zapewnienia stałego współdziałania poszczególnych organów Szkoły ustala się zasady porozumiewania się i przekazywania informacji o podejmowanych lub planowanych działaniach i decyzjach:
  - 1) co najmniej dwa razy w ciągu roku odbywać się będą spotkania przedstawicieli organów szkoły;
  - 2) w szczególnych przypadkach na wniosek jednego z organów może zostać zwołane spotkanie przedstawicieli organów Szkoły;
  - 3) w miarę bieżących potrzeb przewiduje się możliwość spotkań przedstawicieli organów Szkoły.

## § 16

1. W razie zaistnienia sporu między organami Szkoły, głównym obowiązkiem organów jest dążenie do ustalenia form i sposobów rozstrzygnięcia sporu na terenie Szkoły.
2. W przypadku zaistnienia sporu między organami Szkoły, Dyrektor podejmuje rolę mediatora.
3. W przypadku, gdy stroną sporu jest dyrektor Szkoły, w celu jego rozstrzygnięcia mediatorem jest wicedyrektor szkoły lub też dopuszcza się możliwość powołania komisji, której skład jest zaakceptowany przez organy będące w sporze.
4. W przypadku braku możliwości rozstrzygnięcia sporu na terenie Szkoły, strony mogą zwrócić się o pomoc w jego rozstrzygnięciu do mediatora zewnętrznego.

## Rozdział 4

### Organizacja Szkoły

#### § 17

1. Terminy rozpoczynania i kończenia zajęć dydaktyczno-wychowawczych, przerw świątecznych oraz ferii zimowych i letnich określają przepisy w sprawie organizacji roku szkolnego.
2. Rok szkolny dzieli się na dwa okresy. Pierwszy okres trwa od rozpoczęcia roku szkolnego do ostatniego dnia stycznia, a drugi od pierwszego dnia lutego do ostatniego dnia przed feriami letnimi.

#### § 18

1. Szczegółową organizację nauczania, wychowania i opieki w danym roku szkolnym określa arkusz organizacji Szkoły opracowany przez Dyrektora Szkoły, zgodnie z ustawą – Prawo oświatowe i przepisami ministra właściwego do spraw oświaty i wychowania w sprawie szczegółowej organizacji publicznych szkół i publicznych przedszkoli.
2. Na podstawie zatwierdzonego arkusza organizacji Szkoły Dyrektor Szkoły, z uwzględnieniem zasad ochrony zdrowia i higieny pracy, ustala tygodniowy rozkład zajęć określający organizację zajęć edukacyjnych w Szkole Podstawowej im. hetmana Jana Tarnowskiego w Tarnowcu.

#### § 18a

1. W przypadkach uzasadnionych nadzwyczajnymi okolicznościami zagrażającymi życiu lub zdrowiu uczniów realizacja zajęć może odbywać się z wykorzystaniem metod i technik kształcenia na odległość, zgodnie z przepisami art. 125a ustawy – Prawo oświatowe oraz rozporządzeniem ministra właściwego do spraw oświaty i wychowania w sprawie organizowania i prowadzenia zajęć z wykorzystaniem metod i technik kształcenia na odległość.
2. Zajęcia z wykorzystaniem metod i technik kształcenia na odległość są organizowane z uwzględnieniem w szczególności:
  - 1) równomiernego obciążenia uczniów zajęciami w poszczególnych dniach tygodnia;
  - 2) zróżnicowania zajęć w każdym dniu;
  - 3) możliwości psychofizycznych uczniów podejmowania intensywnego wysiłku umysłowego w ciągu dnia;
  - 4) łączenia przemiennego kształcenia z użyciem monitorów ekranowych i bez ich użycia;
  - 5) ograniczeń wynikających ze specyfiki zajęć;
  - 6) konieczności zapewnienia bezpieczeństwa wynikającego ze specyfiki zajęć.
3. Zajęcia z wykorzystaniem metod i technik kształcenia na odległość, o których mowa w ust. 1, są realizowane:
  - 1) z wykorzystaniem narzędzia informatycznego, o którym mowa w art. 44a ust. 1 ustawy – Prawo oświatowe, lub

- 2) z wykorzystaniem środków komunikacji elektronicznej zapewniających wymianę informacji między nauczycielem, uczniem i rodzicem, lub
  - 3) przez podejmowanie przez ucznia aktywności określonych przez nauczyciela potwierdzających zapoznanie się ze wskazanym materiałem lub wykonanie określonych działań, lub
  - 4) w inny sposób niż określone w pkt 1–3, umożliwiające kontynuowanie procesu kształcenia i wychowania.
4. Zajęcia z wykorzystaniem metod i technik kształcenia na odległość, o których mowa w ust. 1, realizowane są z wykorzystaniem technologii informacyjno-komunikacyjnych zapewniających wymianę informacji między nauczycielem, uczniem lub rodzicem, do których należą:
- 1) dziennik elektroniczny;
  - 2) Office 365
5. Uczniowie korzystają z materiałów w postaci elektronicznej niezbędnych do prowadzenia zajęć, które są im przekazywane:
- 1) dziennik elektroniczny;
  - 2) Office 365
6. Nauczyciele przekazują uczniom informację na temat źródeł i materiałów niezbędnych do realizacji zajęć, w tym materiałów w postaci elektronicznej niezbędnych do prowadzenia zajęć, o których mowa w ust. 5.
7. Nauczyciele zapewniają bezpieczne uczestnictwo uczniów w tych zajęciach w szczególności:
- 1) w odniesieniu do technologii informacyjno-komunikacyjnych, o których mowa w ust. 4,
  - 2) mając na uwadze łączenie przemienne kształcenia z użyciem monitorów ekranowych i bez ich użycia.
8. Potwierdzeniem uczestnictwa uczniów w zajęciach jest:
- 1) obecność na zajęciach on-line stwierdzona przez nauczyciela prowadzącego te zajęcia lub
  - 2) podejmowanie przez ucznia aktywności określonych przez nauczyciela potwierdzających zapoznanie się ze wskazanym materiałem lub wykonanie określonych działań.

## **§ 19**

1. W Szkole utworzone jest stanowisko Wicedyrektora.
2. Stanowisko Wicedyrektora powierzane jest przez Dyrektora.
3. Zakres zadań i odpowiedzialności Wicedyrektora określa § 41.

## **§ 20**

1. Podstawową jednostką organizacyjną Szkoły jest oddział, w którym uczniowie w jednorocznym kursie nauki danego roku szkolnego uczą się wszystkich obowiązkowych zajęć edukacyjnych, przewidzianych planem nauczania i programami dopuszczonymi do użytku w Szkole.

2. Liczba uczniów w oddziale klas I – III wynosi nie więcej niż 25.
3. Jeżeli do oddziału klasy I, II lub III, w okresie od rozpoczęcia do zakończenia zajęć dydaktyczno-wychowawczych, zostanie przyjęty z urzędu uczeń zamieszkały w obwodzie Szkoły, dyrektor szkoły podstawowej może:
  - 1) zwiększyć liczbę uczniów w danym oddziale powyżej liczby określonej w ust. 2, nie więcej jednak niż o 2, albo
  - 2) podzielić dany oddział za zgodą organu prowadzącego oraz po poinformowaniu rady oddziałowej o której mowa w § 11 ust. 2.
4. (uchylony).
5. Jeżeli w przypadku określonym w ust 3. liczba uczniów w oddziale zwiększy się o więcej niż 2 uczniów, Dyrektor Szkoły, po poinformowaniu rady oddziałowej, dzieli dany oddział.
6. Oddział, w którym liczbę uczniów zwiększono zgodnie z ust. 3, może funkcjonować ze zwiększoną liczbą uczniów w ciągu całego etapu edukacyjnego.
7. Zasady tworzenia oddziałów klas IV – VIII określa organ prowadzący.
8. Zasady podziału uczniów na grupy podczas niektórych obowiązkowych zajęć edukacyjnych regulują przepisy w sprawie ramowych planów nauczania dla publicznych szkół.
9. Organizację zajęć dydaktyczno-wyrównawczych oraz specjalistycznych regulują przepisy dotyczące organizacji udzielania pomocy psychologiczno-pedagogicznej w szkołach publicznych.
10. Niektóre zajęcia mogą być prowadzone w grupach międzyoddziałowych oraz międzyklasowych, a także poza systemem klasowo – lekcyjnym.

## § 21

1. Podstawowymi formami działalności dydaktyczno-wychowawczej Szkoły są:
  - 1) obowiązkowe zajęcia edukacyjne, do których zalicza się zajęcia edukacyjne z zakresu kształcenia ogólnego;
  - 2) dodatkowe zajęcia edukacyjne, do których zalicza się:
    - a) zajęcia z języka obcego nowożytnego innego niż język obcy nowożytny, nauczany w ramach obowiązkowych zajęć edukacyjnych, o których mowa w pkt 1,
    - b) zajęcia, dla których nie została ustalona podstawa programowa, lecz program nauczania tych zajęć został włączony do szkolnego zestawu programów nauczania;
  - 3) zajęcia rewalidacyjne dla uczniów niepełnosprawnych;
  - 4) zajęcia prowadzone w ramach pomocy psychologiczno – pedagogicznej;
  - 5) zajęcia rozwijające zainteresowania i uzdolnienia uczniów, w szczególności w celu kształtowania ich aktywności i kreatywności;
  - 6) zajęcia z zakresu doradztwa zawodowego.
2. Zajęcia edukacyjne, o których mowa w ust. 1 pkt 2, organizuje Dyrektor Szkoły za zgodą organu prowadzącego szkołę i po zasięgnięciu opinii Rady Pedagogicznej i Rady Rodziców.
3. Szkoła może prowadzić również inne niż wymienione w ust. 1 zajęcia edukacyjne.
4. Zajęcia wymienione w ust. 1 pkt 3, 5 i 6 mogą być prowadzone także z udziałem wolontariuszy.
5. Zajęcia, o których mowa w ust. 1 pkt 6, są organizowane dla uczniów klasy VII i VIII szkoły podstawowej.

6. Zajęcia, o których mowa w ust. 1 pkt 6, są realizowane niezależnie od pomocy w wyborze kierunku kształcenia i zawodu udzielanej uczniom w ramach zajęć, o których mowa w ust. 1 pkt 5.

## § 22

1. Godzina lekcyjna trwa 45 minut.
2. W uzasadnionych przypadkach dopuszcza się prowadzenie zajęć edukacyjnych w czasie od 30 do 60 minut, zachowując ogólny tygodniowy czas zajęć ustalony w tygodniowym rozkładzie zajęć.
3. W klasach I – III podziału godzin w każdym oddziale na poszczególne obowiązkowe zajęcia edukacyjne (edukacja polonistyczna, język obcy nowożytny, edukacja muzyczna, edukacja plastyczna, edukacja społeczna, edukacja przyrodnicza, edukacja matematyczna, informatyka, technika i wychowanie fizyczne) dokonuje nauczyciel prowadzący te zajęcia. W przypadku powierzenia prowadzenia zajęć z zakresu języka obcego nowożytnego, edukacji muzycznej, edukacji plastycznej, informatyki lub wychowania fizycznego innym nauczycielom wymiar godzin tych zajęć rozporządzenie w sprawie ramowych planów nauczania dla publicznych szkół.
4. Długość przerw międzylekcyjnych oraz organizację przerwy w sposób umożliwiający uczniom spożycie posiłków na terenie szkoły ustala Dyrektor Szkoły po zasięgnięciu opinii Rady Rodziców i Samorządu Uczniowskiego.

## § 23

1. Biblioteka szkolna jest interdyscyplinarną pracownią szkolną, służącą realizacji programów nauczania i wychowania, edukacji kulturalnej i informacyjnej dzieci i młodzieży oraz kształceniu i doskonaleniu nauczycieli, a także realizacji potrzeb i zainteresowań uczniów, zadań dydaktyczno-wychowawczych Szkoły, doskonaleniu warsztatu pracy nauczyciela, popularyzowaniu wiedzy pedagogicznej wśród rodziców oraz w miarę możliwości, wiedzy o regionie.
2. Użytkownikami biblioteki szkolnej są: uczniowie, nauczyciele, rodzice oraz pracownicy Szkoły.

## § 24

1. Lokal biblioteki umożliwia:
  - 1) gromadzenie i opracowywanie zbiorów;
  - 2) korzystanie ze zbiorów w czytelni i wypożyczanie poza bibliotekę;
  - 3) prowadzenie zajęć dydaktycznych z uczniami w grupach lub oddziałach.
2. W bibliotece szkolnej są gromadzone podręczniki, materiały edukacyjne, materiały ćwiczeniowe i inne materiały biblioteczne.
3. W bibliotece gromadzone dokumenty możemy podzielić ze względu na sposób przekazu i odbioru treści na:
  - 1) dokumenty piśmiennicze, czyli: książki, czasopisma,
  - 2) dokumenty niepiśmiennicze, wśród których można wyróżnić:
    - a) oglądowe (wizualne) czyli: tablice z ilustracjami, przeźrocza, foliogramy;

- b) słuchowe, czyli: taśmy magnetofonowe, płyty CD, pliki audio zapisane na elektronicznych nośnikach informacji;
  - c) oglądowo – słuchowe (audiowizualne) czyli: kasety VHS, płyty DVD, pliki audiowizualne zapisane na elektronicznych nośnikach informacji.
4. Księgozbiór biblioteki jest podzielony na:
- 1) księgozbiór podręczny zgromadzony w czytelnicy,
  - 2) księgozbiór do wypożyczania na zewnątrz w wypożyczalni.
5. Czynności związane z zakupem do biblioteki szkolnej podręczników, materiałów edukacyjnych, materiałów ćwiczeniowych i innych materiałów bibliotecznych oraz czynności związane z gospodarowaniem tymi podręcznikami i materiałami wykonuje Dyrektor Szkoły.

## § 25

- 1. Godziny pracy biblioteki umożliwiają dostęp do jej zbiorów podczas zajęć lekcyjnych i po ich zakończeniu.
- 2. Zasady korzystania z biblioteki określa regulamin biblioteki ustalony przez Dyrektora Szkoły.

## § 26

Biblioteka szkolna realizuje zadania w szczególności w zakresie:

- 1) gromadzenia i udostępniania podręczników, materiałów edukacyjnych i materiałów ćwiczeniowych oraz innych materiałów bibliotecznych, zgodnie z odrębnymi przepisami;
- 2) tworzenia warunków do efektywnego posługiwania się technologiami informacyjno-komunikacyjnymi;
- 3) rozbudzania i rozwijania indywidualnych zainteresowań uczniów oraz wyrabiania i pogłębiania u uczniów nawyku czytania i uczenia się;
- 4) organizowania różnorodnych działań rozwijających wrażliwość kulturową i społeczną uczniów;
- 5) przeprowadzania inwentaryzacji księgozbioru biblioteki szkolnej, zgodnie z odrębnymi przepisami.

## § 27

Współpraca biblioteki szkolnej z uczniami, nauczycielami, rodzicami oraz innymi bibliotekami obejmuje w szczególności:

- 1) w zakresie współpracy z uczniami:
  - a) umożliwianie wypożyczania książek z księgozbioru podstawowego,
  - b) korzystanie z księgozbioru podręcznego i czasopism w ramach czytelnicy,
  - c) prowadzenie zajęć edukacji czytelniczej i medialnej zgodnie z opracowanym planem,
  - d) pomoc w kompletowaniu materiałów tematycznych potrzebnych uczniowi,
  - e) pomoc w opracowywaniu prac domowych,
  - f) uwzględnianie życzeń i oczekiwań uczniów w polityce gromadzenia zbiorów,

- g) wspieranie rozwoju uzdolnień i twórczych działań uczniów (zabezpieczenie niezbędnej literatury oraz innych materiałów uczniom biorącym udział w konkursach szkolnych i pozaszkolnych),
  - h) umożliwienie korzystania z komputerów i stałego łącza internetowego w celach edukacyjnych;
- 2) w zakresie współpracy z nauczycielami:
- a) wypożyczanie książek oraz innych zbiorów, w tym także z księgozbioru podręcznego,
  - b) udostępnianie czasopism i literatury fachowej,
  - c) udostępnianie programów komputerowych oraz prezentacji i materiałów opracowanych przez innych nauczycieli,
  - d) kompletowanie materiałów tematycznych na wskazane zajęcia edukacyjne,
  - e) współdziałanie dotyczące gromadzenia zbiorów, uwzględnianie życzeń i oczekiwań nauczycieli,
  - f) informowanie o nowościach wydawniczych oraz zakupionych przez bibliotekę, a także artykułach w czasopismach fachowych;
- 3) w zakresie współpracy z rodzicami:
- a) udostępnianie obowiązujących dokumentów szkolnych,
  - b) umożliwienie korzystania z księgozbioru,
  - c) informowanie o statystykach czytelnictwa uczniów i o przypadkach niestosowania się do regulaminu biblioteki;
- 4) w zakresie współpracy z innymi bibliotekami:
- a) współuczestnictwo w organizowaniu konkursów tematycznych,
  - b) udział w konferencjach metodycznych i warsztatach,
  - c) przygotowywanie wycieczek edukacyjnych do innych bibliotek,
  - d) organizowanie wspólnych spotkań w celu wymiany doświadczeń.

## § 28

1. W Szkole funkcjonuje świetlica szkolna, zwana dalej „świetlicą”.
2. Do świetlicy przyjmowani są uczniowie, którzy zostają dłużej w Szkole ze względu na czas pracy ich rodziców, organizację dowożenia lub dojazdu uczniów do Szkoły i inne okoliczności, które wymagają zapewnienia opieki tym uczniom w Szkole.
3. Świetlica jest czynna od godziny 6.30 do godziny 16.30.
4. W świetlicy prowadzone są zajęcia w grupach wychowawczych. Liczba uczniów w grupie nie może przekraczać 25.
5. Praca świetlicy ma na celu w szczególności:
  - 1) zapewnienie opieki uczniom zapisanym do świetlicy,
  - 2) właściwą organizację czasu wolnego przed lekcjami i po lekcjach,
  - 3) organizację zajęć świetlicowych, o których mowa w ust. 5.
6. Świetlica zapewnia zajęcia świetlicowe uwzględniające potrzeby edukacyjne oraz rozwojowe dzieci i młodzieży, a także ich możliwości psychofizyczne, w szczególności zajęcia rozwijające zainteresowania uczniów, zajęcia zapewniające prawidłowy rozwój fizyczny oraz odrabianie lekcji.
7. Do zakresu zadań wychowawcy świetlicy należy:

- 1) opracowanie rocznego planu pracy świetlicy;
  - 2) zapewnienie bezpieczeństwa dzieciom przebywającym w świetlicy;
  - 3) pomoc w odrabianiu zadań domowych;
  - 4) organizowanie pomocy w nauce i tworzenie warunków do nauki własnej uczniów oraz przyzwyczajanie ich do samodzielnej pracy umysłowej;
  - 5) organizowanie gier i zabaw ruchowych i innych form kultury fizycznej, zarówno w pomieszczeniach, jak i na wolnym powietrzu w celu zapewnienia prawidłowego rozwoju fizycznego dziecka;
  - 6) ujawnianie i rozwijanie zainteresowań, zamiłowań i uzdolnień uczniów przez organizację stosownych zajęć w tym zakresie;
  - 7) tworzenie warunków do uczestnictwa w kulturze, organizowanie kulturalnych rozrywek i kształtowanie nawyków kultury życia codziennego;
  - 8) rozwijanie samodzielności, samorządności i społecznej aktywności uczniów;
  - 9) współdziałanie z rodzicami i nauczycielami wychowanków, a w miarę potrzeb również z placówkami upowszechniania kultury, sportu i rekreacji oraz z innymi instytucjami i stowarzyszeniami funkcjonującymi w danym środowisku;
  - 10) stwarzanie sytuacji do zaspokojenia potrzeby przyjaźni i kontaktów z rówieśnikami.
8. Uczeń uczęszczający do świetlicy ma prawo do:
- 1) stałej opieki wychowawczej,
  - 2) bezpieczeństwa, ochrony przed przemocą fizyczną i psychiczną,
  - 3) ochrony i poszanowania godności,
  - 4) życzliwego i podmiotowego traktowania,
  - 5) pomocy w nauce,
  - 6) uczestnictwa w życiu świetlicy,
  - 7) korzystania z wyposażenia świetlicy zgodnie z jego przeznaczeniem.
9. Do obowiązków ucznia przebywającego w świetlicy należy:
- 1) dbać o ład i porządek w świetlicy,
  - 2) dbać o zdrowie i bezpieczeństwo swoje i kolegów,
  - 3) szanować mienie świetlicy,
  - 4) brać udział w pracach na rzecz szkoły i świetlicy,
  - 5) zgłaszać nauczycielowi świetlicy przybycie i wyjście ze świetlicy,
  - 6) przestrzegać regulaminu świetlicy,
  - 7) kulturalnie zachowywać się na zajęciach świetlicowych,
  - 8) stosować się do poleceń wychowawcy świetlicy.

## § 29

1. Dzieci są przyprowadzane do świetlicy i odbierane ze świetlicy przez rodziców, którzy są odpowiedzialni za ich bezpieczeństwo w drodze do świetlicy i ze świetlicy do domu.
2. Rodzice powierzają dziecko nauczycielowi lub osobie pełniącej dyżur w świetlicy.
3. Nauczyciel przyjmujący dziecko pod opiekę od rodziców zobowiązany jest zwrócić uwagę na wnoszone przez dziecko zabawki i przedmioty – czy są one bezpieczne i nie stwarzają zagrożenia.
4. Rodzice zobowiązani są przyprowadzać do świetlicy dzieci zdrowe i czyste.
5. Rodzice mają obowiązek zgłaszania wszelkich poważnych dolegliwości dziecka



i udzielania wyczerpujących informacji na ten temat.

### § 30

1. Dzieci mogą być przyprowadzane i odbierane przez inne osoby upoważnione przez rodziców.
2. Upoważnienie, o którym mowa w ust. 1, pozostaje w dokumentacji świetlicy. Może ono zostać w każdej chwili odwołane lub zmienione.
3. Dziecko należy odebrać ze świetlicy do godz. 16.30.
4. Pracownik świetlicy może odmówić wydania dziecka w przypadku, gdy stan osoby odbierającej dziecko wskazuje na spożycie alkoholu lub inne zachowanie mogące zagrozić bezpieczeństwu dziecka.
5. W przypadku, o którym mowa w ust. 4, nauczyciel świetlicy ma obowiązek zatrzymać dziecko do czasu wyjaśnienia sprawy oraz skontaktować się z rodzicem lub osobą upoważnioną przez rodziców. O zaistniałym fakcie powinien zostać poinformowany Dyrektor Szkoły.

### § 31

1. W sytuacji losowej, w przypadku braku możliwości odbioru dziecka w godzinach pracy świetlicy, rodzice zobowiązani są do poinformowania o zaistniałej sytuacji oraz do uzgodnienia innego sposobu odbioru dziecka.
2. W razie, gdy dziecko nie zostanie odebrane ze świetlicy przez rodziców lub osoby upoważnione w czasie określonym w § 30 ust. 3, nauczyciel powiadamia o zaistniałej sytuacji Dyrektora Szkoły oraz kontaktuje się z Policją.

### § 32

1. W celu zapewnienia prawidłowej realizacji zadań opiekuńczych, w szczególności wspierania prawidłowego rozwoju uczniów, w Szkole funkcjonuje stołówka szkolna.
2. Korzystanie z posiłków w stołówce szkolnej jest odpłatne.
3. Warunki korzystania ze stołówki szkolnej, w tym wysokość opłat za posiłki, ustala Dyrektor Szkoły w porozumieniu z organem prowadzącym Szkołę.
4. Do opłat wnoszonych za korzystanie przez uczniów z posiłku w stołówce szkolnej, o których mowa w ust. 3., nie wlicza się wynagrodzeń pracowników i składek naliczanych od tych wynagrodzeń oraz kosztów utrzymania stołówki.
5. Organ prowadzący Szkołę może zwolnić rodziców albo ucznia z całości lub części opłat, o których mowa w ust. 3.:
  - 1) w przypadku szczególnie trudnej sytuacji materialnej rodziny,
  - 2) w szczególnie uzasadnionych przypadkach losowych.
6. Organ prowadzący Szkołę może upoważnić do udzielania zwolnień, o których mowa w ust. 5., Dyrektora Szkoły, w której zorganizowano stołówkę.

### § 33

1. Szkoła otacza opieką uczniów i udziela pomocy uczniom, którym z przyczyn rozwojowych, rodzinnych lub losowych potrzebna jest pomoc i wsparcie.

2. Wychowawcy, nauczyciele i pedagog szkolny otaczają szczególną opieką i wsparciem uczniów potrzebujących pomocy.
3. Diagnozę potrzeb uczniów przeprowadzają wychowawcy klas we współpracy z pedagogiem szkolnym we wrześniu każdego roku szkolnego, a także na bieżąco w razie konieczności.
4. Dla uczniów, którzy znajdują się w trudnej sytuacji finansowej, formy pomocy organizowane przez Szkołę obejmują:
  - 1) dofinansowanie do wyżywienia ze środków budżetowych,
  - 2) dofinansowanie wycieczek z funduszy Rady Rodziców.

### § 34

1. Szkoła udziela uczniom, ich rodzicom oraz nauczycielom pomocy psychologiczno – pedagogicznej.
2. Pomoc psychologiczno – pedagogiczna udzielana uczniowi w Szkole polega na rozpoznawaniu i zaspokajaniu indywidualnych potrzeb rozwojowych i edukacyjnych ucznia oraz rozpoznawaniu jego indywidualnych możliwości psychofizycznych i czynników środowiskowych wpływających na jego funkcjonowanie w szkole, w celu wspierania potencjału rozwojowego ucznia i stwarzanie warunków jego aktywnego i pełnego uczestnictwa w życiu Szkoły oraz środowisku społecznym.
3. Pomoc psychologiczno – pedagogiczna udzielana w Szkole rodzicom uczniów/dzieci i nauczycielom polega na wspieraniu rodziców i nauczycieli w rozwiązywaniu problemów wychowawczych i dydaktycznych oraz rozwijaniu ich umiejętności wychowawczych w celu zwiększania efektywności pomocy psychologiczno-pedagogicznej dla uczniów poprzez organizowanie i prowadzenie porad, konsultacji, warsztatów i szkoleń.
4. Pomoc psychologiczno – pedagogiczną w Szkole organizuje Dyrektor.
5. Do zadań Dyrektora w zakresie udzielania pomocy psychologiczno – pedagogicznej należy:
  - 1) organizowanie wspomagania Szkoły w zakresie realizacji zadań polegających na zaplanowaniu i przeprowadzeniu działań mających na celu poprawę jakości udzielanej uczniom pomocy psychologiczno-pedagogicznej;
  - 2) ustalanie form udzielania pomocy, okresu jej udzielania oraz wymiar godzin, w których poszczególne formy będą realizowane;
  - 3) informowanie niezwłocznie w formie pisemnej rodziców o ustalonych dla ucznia formach, okresie udzielania pomocy psychologiczno-pedagogicznej oraz o wymiarze godzin, w których poszczególne formy pomocy będą realizowane.
6. Nauczyciel i wychowawca udzielają pomocy psychologiczno-pedagogicznej w trakcie bieżącej pracy z uczniem.
7. Do zadań nauczyciela w zakresie udzielania pomocy psychologiczno – pedagogicznej należy:
  - 1) rozpoznawanie indywidualnych potrzeb rozwojowych i edukacyjnych oraz możliwości psychofizycznych uczniów;
  - 2) określanie mocnych stron, predyspozycji, zainteresowań i uzdolnień uczniów;
  - 3) rozpoznawanie przyczyn niepowodzeń edukacyjnych lub trudności w funkcjonowaniu uczniów, w tym barier i ograniczeń utrudniających funkcjonowanie uczniów i ich uczestnictwo w życiu Szkoły;

- 4) podejmowanie działań sprzyjających rozwojowi kompetencji oraz potencjału uczniów w celu podnoszenia efektywności uczenia się i poprawy ich funkcjonowania;
- 5) współpraca z poradnią w procesie diagnostycznym i postdiagnostycznym w szczególności w zakresie oceny funkcjonowania uczniów, barier i ograniczeń w środowisku utrudniających funkcjonowanie uczniów i ich uczestnictwo w życiu Szkoły oraz efektów podejmowanych w celu poprawy funkcjonowania ucznia oraz planowania dalszych zmian;
- 6) prowadzenie obserwacji pedagogicznej, w trakcie bieżącej pracy z uczniem, mającej na celu rozpoznanie u uczniów:
  - a) trudności w uczeniu się, w tym w przypadku uczniów klas I – III deficytów kompetencji i zaburzeń sprawności językowych oraz ryzyka wystąpienia specyficznych trudności w uczeniu się, a także potencjału ucznia i jego zainteresowań,
  - b) szczególnych uzdolnień;
- 7) w przypadku stwierdzenia, że uczeń ze względu na potrzeby rozwojowe lub edukacyjne oraz możliwości psychofizyczne wymaga objęcia pomocą psychologiczno – pedagogiczną, niezwłocznie udziela się uczniowi tej pomocy w trakcie bieżącej pracy z uczniem i informuje o tym wychowawcę.
8. Do zadań wychowawcy, o którym mowa w § 44., w zakresie udzielania pomocy psychologiczno – pedagogicznej należy:
  - 1) koordynowanie pracą zespołu opracowującego indywidualny program edukacyjno - terapeutyczny;
  - 2) informowanie nauczycieli o potrzebie objęcia ucznia pomocą psychologiczno – pedagogiczną w trakcie ich bieżącej pracy z uczniem – jeżeli stwierdzi taką potrzebę;
  - 3) we współpracy z nauczycielami lub specjalistami planowanie i koordynowanie pomocy psychologiczno-pedagogicznej w ramach zintegrowanych działań nauczycieli i specjalistów oraz bieżącej pracy z uczniem, z zastrzeżeniem ust. 13.;
  - 4) planowanie udzielania uczniowi pomocy psychologiczno-pedagogicznej we współpracy z rodzicami oraz, w zależności od potrzeb, z innymi osobami lub organizacjami pozarządowymi lub instytucjami działającymi na rzecz rodziny, dzieci i młodzieży;
  - 5) prowadzenie dokumentacji zgodnie z odrębnymi przepisami.
9. (Uchylony).
10. Dyrektor może wyznaczyć inną osobę, której zadaniem będzie planowanie i koordynowanie udzielania pomocy psychologiczno – pedagogicznej uczniom w Szkole.
11. Indywidualizowanej ścieżki nie organizuje się dla:
  - 1) uczniów objętych kształceniem specjalnym;
  - 2) uczniów objętych indywidualnym nauczaniem.
12. Warunki objęcia ucznia indywidualizowaną ścieżką kształcenia oraz jej organizację określają przepisy, o których mowa w ust. 13.
13. Zasady udzielania i organizacji pomocy psychologiczno – pedagogicznej w publicznych przedszkolach, szkołach i placówkach określają przepisy ministra właściwego do spraw oświaty i wychowania wydane na podstawie art. 47. ust. 1. pkt 5. ustawy Prawo oświatowe.

## § 35

1. Pomoc psychologiczno – pedagogiczna jest organizowana i udzielana we współpracy z:
  - 1) rodzicami uczniów,
  - 2) poradniami psychologiczno – pedagogicznymi, w tym specjalistycznymi,
  - 3) placówkami doskonalenia nauczycieli,
  - 4) szkołami i placówkami,
  - 5) organizacjami pozarządowymi działającymi na rzecz rodziny, dzieci i młodzieży.
2. Korzystanie z pomocy psychologiczno – pedagogicznej jest dobrowolne i nieodpłatne.
3. Pomocy psychologiczno – pedagogicznej w Szkole udzielają uczniom nauczyciele oraz specjaliści wykonujący w Szkole zadania z zakresu pomocy psychologiczno – pedagogicznej, w szczególności psycholodzy, pedagodzy, logopedzi zwani dalej „specjalistami”.
4. Szkoła współdziała z poradniami psychologiczno-pedagogicznymi oraz innymi instytucjami świadczącymi poradnictwo i specjalistyczną pomoc dzieciom i ich rodzicom.

## § 36

1. Pomoc psychologiczno – pedagogiczna jest udzielana z inicjatywy:
  - 1) ucznia;
  - 2) rodziców ucznia;
  - 3) Dyrektora Szkoły;
  - 4) nauczyciela, wychowawcy lub specjalisty, prowadzących zajęcia z uczniem;
  - 5) pielęgniarki środowiska nauczania i wychowania lub higienistki szkolnej;
  - 6) poradni;
  - 7) pomocy nauczyciela;
  - 8) pracownika socjalnego;
  - 9) asystenta rodziny;
  - 10) kuratora sądowego;
  - 11) organizacji pozarządowej, innej instytucji lub podmiotu działających na rzecz rodziny, dzieci i młodzieży.
2. Nauczyciele oraz specjaliści w Szkole rozpoznają odpowiednio indywidualne potrzeby rozwojowe i edukacyjne oraz indywidualne możliwości psychofizyczne uczniów, w tym ich zainteresowania i uzdolnienia.
3. Nauczyciele, wychowawcy oraz specjaliści w Szkole prowadzą w szczególności:
  - 1) obserwację pedagogiczną, w trakcie bieżącej pracy z uczniami, mającą na celu rozpoznanie u uczniów:
    - a) trudności w uczeniu się, w tym – w przypadku uczniów klas I – III szkoły podstawowej deficytów kompetencji i zaburzeń sprawności językowych oraz ryzyka wystąpienia specyficznych trudności w uczeniu się, a także potencjału ucznia i jego zainteresowań,
    - b) szczególnych uzdolnień.
  - 2) wspomaganie uczniów w wyborze kierunku kształcenia i zawodu w trakcie bieżącej pracy z uczniami.
4. Wychowawca klasy planując udzielanie uczniowi pomocy psychologiczno- pedagogicznej,

współpracuje z rodzicami ucznia oraz z innymi nauczycielami i specjalistami, prowadzącymi zajęcia z uczniem, poradnią lub innymi osobami.

5. Nauczyciele i specjaliści udzielający uczniom pomocy psychologiczno – pedagogicznej, prowadzą dokumentację zgodnie z odrębnymi przepisami.

### § 37

1. Szkoła aktywnie współdziała z poradniami psychologiczno – pedagogicznymi oraz innymi instytucjami działającymi na rzecz rodziny, między innymi przez korzystanie z konsultacji i doradztwa w zakresie:
  - 1) diagnozowania środowiska ucznia;
  - 2) rozpoznawania przyczyn trudności w nauce i niepowodzeń szkolnych;
  - 3) podejmowania działań wychowawczych i profilaktycznych w stosunku do uczniów oraz wspierania nauczycieli w tym zakresie;
  - 4) wspierania uczniów w dokonywaniu wyboru kierunku dalszego kształcenia oraz udzielaniu informacji w tym zakresie;
  - 5) wspierania nauczycieli w organizowaniu wewnątrzszkolnego systemu doradztwa;
  - 6) udzielania nauczycielom pomocy w dostosowaniu wymagań edukacyjnych wynikających z realizowanych przez nich programów nauczania do indywidualnych potrzeb psychofizycznych i edukacyjnych uczniów zwłaszcza tych, u których stwierdzono zaburzenia i odchylenia rozwojowe lub specyficzne trudności w uczeniu się, uniemożliwiające sprostanie tym wymaganiom.
2. Szkoła współdziała z poradniami psychologiczno – pedagogicznymi oraz innymi instytucjami działającymi na rzecz rodziny, dzieci i młodzieży w zakresie udzielania pomocy uczniom i ich rodzicom oraz nauczycielom w zakresie:
  - 1) wspomagania wszechstronnego rozwoju i efektywności uczenia się;
  - 2) nabywania umiejętności rozwiązywania konfliktów i problemów oraz innych umiejętności z zakresu komunikacji społecznej;
  - 3) pomocy psychologicznej;
  - 4) profilaktyki uzależnień;
  - 5) terapii zaburzeń rozwojowych i zachowań dysfunkcyjnych;
  - 6) edukacji prozdrowotnej wśród uczniów, rodziców i nauczycieli.

### § 38

1. Szkoła współpracuje z rodzicami w sprawach nauczania, wychowania, opieki i profilaktyki.
2. Współpraca realizowana jest między innymi przez:
  - 1) zaznajamianie rodziców z zadaniami i zamierzeniami dydaktyczno – wychowawczymi w danej klasie;
  - 2) zaznajamianie rodziców z przepisami dotyczącymi oceniania, klasyfikowania, promowania i przeprowadzania egzaminów sprawdzających i klasyfikacyjnych oraz zasadami ustalania oceny zachowania;

- 3) udzielanie rodzicom informacji o zachowaniu, ocenach, postępach i przyczynach niepowodzeń oraz trudnościach w nauce ich dziecka podczas zebrań z rodzicami, dyżurów konsultacyjnych, zgodnie z ustalonym harmonogramem oraz poprzez e-dziennik;
  - 4) uzyskiwanie informacji i porad w sprawach wychowania i dalszego kształcenia ich dziecka;
  - 5) regularne spotkania z rodzicami przynajmniej dwa razy w okresie;
  - 6) korespondencję poprzez e-dziennik - nauczyciel ma obowiązek odpowiedzieć na otrzymaną od rodzica wiadomość najpóźniej w ciągu siedmiu dni roboczych.
- 2a. Współpraca, o której mowa w ust. 2, realizowana jest w ciągu roku szkolnego z wyłączeniem sobót i niedziel oraz zimowej i wiosennej przerwy świątecznej, a także z wyłączeniem okresu ferii zimowych i ferii letnich.
  - 2b. O efektach udzielanej pomocy psychologiczno-pedagogicznej oraz wielospecjalistycznej ocenie poziomu funkcjonowania ucznia, o której mowa w przepisach w sprawie warunków organizowania kształcenia, wychowania i opieki dla dzieci i młodzieży niepełnosprawnych, niedostosowanych społecznie i zagrożonych niedostosowaniem społecznym, rodzice są zapoznawani poprzez e-dziennik dwa razy w roku szkolnym, tj. po pierwszym okresie i w ostatnim tygodniu roku szkolnego.
3. Na lekcjach z wychowawcą, spotkaniach z pedagogiem szkolnym uczniowie i ich rodzice mogą uzyskać porady związane z dalszym kształceniem i wyborem zawodu przez uczniów.
  4. Szkoła oferuje w tym zakresie pełną informację dotyczącą typów szkół ponadpodstawowych oraz warunków przyjęć do nich.
  5. Współdziałanie z rodzicami przybiera w szczególności formy:
    - 1) zebrań rodziców zgodnie z bieżącymi potrzebami, nie rzadziej jednak niż 4 razy w roku szkolnym;
    - 2) zebrań na tematy wychowawcze lub poświęcone określonemu zagadnieniu z udziałem zaproszonych specjalistów z inicjatywy rodziców lub nauczyciela;
    - 3) dni otwartych i zajęć otwartych dla rodziców;
    - 4) zajęć pokazowych;
    - 5) spotkań indywidualnych z rodzicami;
    - 6) wystaw prac dziecięcych;
    - 7) uroczystości, imprez i wycieczek.

### § 39

1. Szkoła prowadzi działalność innowacyjną mającą na celu poszerzenie lub modyfikację zakresu realizowanych w szkołach celów i treści kształcenia, wychowania lub opieki albo poprawę skuteczności działania Szkoły uwzględniając potrzeby środowiska i specyfikę Szkoły, zgodnie z odrębnymi przepisami.
2. Szkoła współdziała ze stowarzyszeniami lub innymi organizacjami w zakresie działalności innowacyjnej ze względu na możliwości, w szczególności w zakresie:
  - 1) wymiany doświadczeń i informacji;
  - 2) podnoszenia kwalifikacji i jakości działań Szkoły;
  - 3) promowania i animowania współpracy między Szkołą a stowarzyszeniami lub innymi organizacjami w zakresie działalności innowacyjnej.

3. Do form współpracy można zaliczyć w szczególności:
  - 1) spotkania pomiędzy stowarzyszeniami lub innymi organizacjami a przedstawicielami Szkoły;
  - 2) koordynowanie działań, prowadzenie wspólnych przedsięwzięć (np. wspólne organizowanie konferencji);
  - 3) doradztwo i udzielanie przez stowarzyszenia lub inne organizacje pomocy merytorycznej Szkole.

## Rozdział 5

### Nauczyciele i inni pracownicy Szkoły

#### § 40

1. W Szkole zatrudniani są nauczyciele i inni pracownicy Szkoły.
2. Zasady zatrudniania i zwalniania nauczycieli i innych pracowników Szkoły regulują odrębne przepisy.

#### § 41

1. W przypadku nieobecności Dyrektora Szkoły zastępuje go Wicedyrektor.
2. Do zadań Wicedyrektora należy w szczególności:
  - 1) zapewnianie zastępstwa za nieobecnych nauczycieli i przekazywanie uczniom, rodzicom i nauczycielom stosownych informacji;
  - 2) bieżące monitorowanie działalności edukacyjnej szkoły;
  - 3) przygotowanie projektu oceny pracy lub dorobku zawodowego nauczyciela;
  - 4) monitorowanie realizacji staży nauczycieli ubiegających się o kolejny stopień awansu zawodowego;
  - 5) współpraca z rodzicami.
3. Szczegóły dotyczące zadań Wicedyrektora określa przydział obowiązków ustalony przez Dyrektora zgodnie z potrzebami Szkoły.

#### § 42

1. W ramach czasu pracy oraz ustalonego wynagrodzenia nauczyciel obowiązany jest realizować:
  - 1) zajęcia dydaktyczne, wychowawcze i opiekuńcze, prowadzone bezpośrednio z uczniami albo na ich rzecz;
  - 2) inne zajęcia i czynności wynikające z zadań statutowych Szkoły określonych w rozdziale 2 statutu, w tym zajęcia opiekuńcze i wychowawcze, uwzględniające potrzeby i zainteresowania uczniów;
  - 3) zajęcia i czynności związane z przygotowaniem się do zajęć, samokształceniem i doskonaleniem zawodowym.
2. W ramach zajęć i czynności, o których mowa w ust. 1 pkt 2, nauczyciel jest obowiązany do dostępności w Szkole, w trakcie której, odpowiednio do potrzeb, prowadzi konsultacje dla

uczniów lub ich rodziców, zgodnie z przepisami ustawy – Karta Nauczyciela.

3. Szczegółowy harmonogram i zakres konsultacji dla uczniów i ich rodziców, o których mowa w ust. 2, jest ustalany w każdym roku szkolnym i podawany do wiadomości nauczycieli, uczniów i ich rodziców.

### § 43

1. Nauczyciel prowadzi pracę dydaktyczną - wychowawczą i opiekuńczą oraz jest odpowiedzialny za jakość i wyniki tej pracy, a także bezpieczeństwo powierzonych jego opiece uczniów.
2. Nauczyciel obowiązany jest:
  - 1) rzetelnie realizować zadania związane z powierzonym mu stanowiskiem oraz podstawowymi funkcjami Szkoły: dydaktyczną, wychowawczą i opiekuńczą, w tym zadania związane z zapewnieniem bezpieczeństwa uczniom w czasie zajęć organizowanych przez Szkołę;
  - 2) kształcić i wychowywać młodzież w umiłowaniu Ojczyzny, w poszanowaniu Konstytucji Rzeczypospolitej Polskiej, w atmosferze wolności sumienia i szacunku dla każdego człowieka;
  - 3) dbać o kształtowanie u uczniów postaw moralnych i obywatelskich zgodnie z ideą demokracji, pokoju i przyjaźni między ludźmi różnych narodów, ras i światopoglądów;
  - 4) w swoich działaniach dydaktycznych, wychowawczych i opiekuńczych kierować się dobrem uczniów, troską o ich zdrowie, postawę moralną i obywatelską, z poszanowaniem godności osobistej ucznia;
  - 5) wspierać każdego ucznia w jego rozwoju;
  - 6) dążyć do pełni własnego rozwoju osobowego;
  - 7) podnosić swoją wiedzę ogólną i zawodową.
3. Do zadań nauczyciela należy w szczególności:
  - 1) prowadzenie zajęć dydaktycznych zgodnie z tygodniowym rozkładem zajęć;
  - 2) rytmiczna realizacja programu nauczania;
  - 3) prawidłowa organizacja procesu dydaktycznego pod względem organizacyjnym, metodycznym i merytorycznym, zgodnie z zasadami współczesnej dydaktyki;
  - 4) tworzenie warunków do aktywnego i twórczego udziału uczniów w procesie dydaktyczno-wychowawczym poprzez wdrażanie do samodzielnego myślenia, uczenia się i działania, kształtowanie umiejętności dobrze zorganizowanej pracy indywidualnej i zespołowej;
  - 5) rzetelne i systematyczne przygotowanie się do każdych zajęć i prowadzenie ich na najwyższym poziomie merytorycznym, dydaktycznym i metodycznym;
  - 6) dążenie do osiągania jak najlepszych wyników nauczania;
  - 7) przestrzeganie szczegółowych warunków i sposobu oceniania, w tym obiektywne, systematyczne i bezstronne ocenianie uczniów;
  - 8) stymulowanie rozwoju psychofizycznego, rozpoznawanie i kształtowanie uzdolnień i zainteresowań oraz pozytywnych cech charakteru uczniów;
  - 9) rozpoznawanie przyczyn niepowodzeń szkolnych;
  - 10) udzielanie pomocy w przezwyciężeniu niepowodzeń szkolnych uczniów;
  - 11) kierowanie się bezstronnością i obiektywizmem w ocenie uczniów oraz ich



- sprawiedliwe traktowanie;
- 12) dokonanie wyboru podręcznika spośród podręczników dopuszczonych do użytku szkolnego;
  - 13) przedstawienie Dyrektorowi Szkoły programu nauczania;
  - 14) prowadzenie obserwacji pedagogicznych mających na celu poznanie możliwości i potrzeb rozwojowych dzieci oraz dokumentowanie tych obserwacji;
  - 15) obowiązek indywidualizacji pracy z uczniem;
  - 16) realizowanie zajęć opiekuńczych i wychowawczych uwzględniających potrzeby i zainteresowania uczniów.
  - 17) systematyczna kontrola miejsca prowadzenia zajęć pod względem bhp;
  - 18) uczestniczenie w szkoleniach bhp organizowanych przez Szkołę;
  - 19) dbałość o pomoce dydaktyczne, używanie tylko sprawnego sprzętu;
  - 20) zapoznanie uczniów z regulaminami pracowni oraz przepisami bhp, w szczególności na zajęciach technicznych, zajęciach komputerowych, informatyki i wychowania fizycznego;
  - 21) realizacja zadań określonych w szkolnym programie wychowawczo-profilaktycznym;
  - 22) kontrolowanie obecności uczniów na każdym zajęciach edukacyjnych;
  - 23) dostosowywanie wymagań edukacyjnych wynikających z orzeczeń lub opinii poradni psychologiczno – pedagogicznej;
  - 24) dbanie o poprawność językową uczniów;
  - 25) egzekwowanie przestrzegania regulaminów w salach i pracowniach;
  - 26) aktywne uczestniczenie w zebraniach Rady Pedagogicznej;
  - 27) udział w przeprowadzaniu egzaminu ósmoklasisty;
  - 28) pozostawianie sal lekcyjnych po zakończonych zajęciach w należyтым porządku i czystości;
  - 29) sumienne i efektywne pełnienie dyżurów zgodnie z opracowanym harmonogramem, a w razie nieobecności nauczyciela dyżurującego, podjęcie zastępstwa w miejscu i czasie wyznaczonym przez Dyrektora Szkoły;
  - 30) uczestniczenie w zebraniach z rodzicami i dniach otwartych;
  - 31) stosowanie dostępnych pomocy dydaktycznych, środków audiowizualnych i urządzeń multimedialnych, wzbogacanie wyposażenia pracowni w samodzielnie wykonane pomoce, stałe doskonalenie warsztatu pracy;
  - 32) doskonalenie swoich umiejętności dydaktycznych poprzez udział w konferencjach przedmiotowych, pracę w zespołach przedmiotowych, aktywny udział w doskonaleniu, uczestnictwo w warsztatach metodycznych, korzystanie z fachowej literatury, doskonalenie umiejętności informatycznych;
  - 33) punktualne rozpoczynanie i kończenie zajęć;
  - 34) pełnienie dyżurów na przerwach zgodnie z regulaminem dyżurów;
  - 35) dbanie o należyte wypełnianie obowiązków podczas organizacji zajęć, imprez i wycieczek poza terenem Szkoły;
  - 36) prowadzenie dokumentacji określonej odrębnymi przepisami;
  - 37) zapoznawanie się z aktualnym stanem prawnym w oświacie;
  - 38) informowanie uczniów oraz ich rodziców na początku roku szkolnego o:
    - a) wymaganiach edukacyjnych niezbędnych do uzyskania śródrocznych i rocznych

- ocen klasyfikacyjnych z obowiązkowych i dodatkowych zajęć edukacyjnych, wynikających z realizowanego przez siebie programu nauczania,
- b) sposobach sprawdzania osiągnięć edukacyjnych uczniów,
  - c) warunkach i trybie uzyskania wyższej niż przewidywana rocznej oceny klasyfikacyjnej z obowiązkowych i dodatkowych zajęć edukacyjnych.

#### § 44

1. Dyrektor powierza każdy oddział szczególnej opiece wychowawczej jednemu nauczycielowi uczącemu w tym oddziale, zwanemu dalej „wychowawcą”.
2. Dla zapewnienia ciągłości i skuteczności pracy wychowawczej wychowawca opiekuje się danym oddziałem w ciągu całego etapu edukacyjnego.
3. Dyrektor może podjąć decyzję o zmianie wychowawcy w danym oddziale:
  - 1) z własnej inicjatywy, w oparciu o wyniki sprawowanego nadzoru pedagogicznego lub
  - 2) w przypadku rezygnacji nauczyciela z pełnienia zadań wychowawcy lub
  - 3) na wniosek rodziców danego oddziału.
4. Formy spełniania zadań wychowawcy powinny być dostosowane do wieku uczniów, ich potrzeb oraz warunków środowiskowych Szkoły.
5. Do zakresu zadań wychowawcy należy:
  - 1) tworzenie warunków wspomagających rozwój ucznia;
  - 2) inspirowanie i wspomaganie działań uczniów;
  - 3) planowanie i organizowanie wspólnie z uczniami i rodzicami różnych form współpracy, które rozwijają indywidualne, pozytywne cechy poszczególnych uczniów oraz integrują klasę;
  - 4) zorganizowanie samorządu klasowego i czuwanie nad jego pracą,
  - 5) organizowanie prac i akcji społecznie użytecznych na terenie klasy i Szkoły;
  - 6) informowanie uczniów o aktualnych sprawach Szkoły;
  - 7) pomoc w organizowaniu wycieczek, rekreacji i turystyki;
  - 8) ułatwianie uczniom właściwego zorganizowania czasu wolnego oraz rozwijanie zainteresowań i uzdolnień;
  - 9) organizowanie życia kulturalnego oddziału;
  - 10) prowadzenie z uczniami rozmów, pogadanek, dyskusji na temat rozwoju fizycznego, psychicznego i społecznego człowieka;
  - 11) czuwanie nad bezpieczeństwem uczniów;
  - 12) otaczanie indywidualną opieką każdego ze swoich uczniów;
  - 13) ustalanie treści i formy zajęć na godzinach do dyspozycji wychowawcy;
  - 14) współpraca z innymi nauczycielami uczącymi w oddziale w zakresie działań dydaktycznych, wychowawczych i opiekuńczych;
  - 15) uzgadnianie z nauczycielami uczącymi w jego oddziale i koordynowanie ich działań wychowawczych wobec ogółu uczniów, a także wobec tych, którym potrzebna jest indywidualna opieka (zarówno w stosunku do szczególnie uzdolnionych, jak i tych, którzy mają różne trudności i niepowodzenia);
  - 16) rozwiązywanie sporów powstałych w zespole uczniowskim oraz sporów między uczniem a innymi członkami społeczności szkolnej;
  - 17) utrzymywanie kontaktu z rodzicami uczniów w celu poznania i ustalenia potrzeb

opiekuńczo-wychowawczych, ukazywania postępów i osiągnięć ich dzieci, włączania rodziców w sprawy życia ich klasy, udzielania rodzicom pomocy w ich działaniach wychowawczych;

- 18) przygotowanie opinii, informacji oraz uwag o zachowaniu i wynikach ucznia;
- 19) zapoznanie rodziców z programem wychowawczo-profilaktycznym, dokumentacją wewnętrzną, ze Statutem, w tym ze szczegółowymi warunkami i sposobami oceniania;
- 20) staranne, rzetelne i systematyczne prowadzenie wymaganej przepisami dokumentacji pracy dydaktyczno-wychowawczej;
- 21) uczestniczenie w tworzeniu programu wychowawczo-profilaktycznego;
- 22) koordynowanie udzielania pomocy psychologiczno-pedagogicznej uczniom swojego oddziału;
- 23) wnioskowanie i objęcie ucznia pomocą psychologiczno - pedagogiczną;
- 24) współpraca z pedagogiem szkolnym i innymi specjalistami świadczącymi kwalifikowaną pomoc w rozpoznawaniu potrzeb i trudności uczniów;
- 25) rozpoznawanie i diagnozowanie możliwości psychofizycznych oraz indywidualnych potrzeb rozwojowych uczniów;
- 26) informowanie na początku każdego roku szkolnego uczniów oraz ich rodziców o warunkach i sposobie oraz kryteriach oceniania zachowania oraz o warunkach i trybie uzyskania wyższej niż przewidywana rocznej oceny klasyfikacyjnej zachowania.

#### § 45

Do zakresu zadań wychowawcy świetlicy należy w szczególności:

- 1) opracowanie rocznego planu pracy świetlicy;
- 2) zapewnienie bezpieczeństwa dzieciom przebywającym w świetlicy;
- 3) pomoc w odrabianiu zadań domowych;
- 4) organizowanie pomocy w nauce i tworzenie warunków do nauki własnej uczniów oraz przyzwyczajanie ich do samodzielnej pracy umysłowej;
- 5) organizowanie gier i zabaw ruchowych i innych form kultury fizycznej, zarówno w pomieszczeniach, jak i na wolnym powietrzu w celu zapewnienia prawidłowego rozwoju fizycznego dziecka;
- 6) ujawnianie i rozwijanie zainteresowań, zamiłowań i uzdolnień uczniów przez organizację stosownych zajęć w tym zakresie;
- 7) tworzenie warunków do uczestnictwa w kulturze, organizowanie kulturalnych rozrywek i kształtowanie nawyków kultury życia codziennego;
- 8) rozwijanie samodzielności, samorządności i społecznej aktywności uczniów;
- 9) współdziałanie z rodzicami i nauczycielami wychowanków, a w miarę potrzeb również z placówkami upowszechniania kultury, sportu i rekreacji oraz z innymi instytucjami i stowarzyszeniami funkcjonującymi w danym środowisku;
- 10) stwarzanie sytuacji do zaspokojenia potrzeby przyjaźni i kontaktów z rówieśnikami.

#### § 45a

1. W Szkole zatrudnia się nauczycieli pedagogów, pedagogów specjalnych, psychologów, logopedów lub terapeutów pedagogicznych.

2. Nauczyciele, o których mowa w ust. 1, z wyjątkiem pedagogów specjalnych, w ramach tygodniowego obowiązkowego wymiaru godzin zajęć dydaktycznych, wychowawczych i opiekuńczych, prowadzonych bezpośrednio z uczniami albo na ich rzecz, realizują:
  - 1) zajęcia w ramach zadań związanych z:
    - a) prowadzeniem badań i działań diagnostycznych dzieci i młodzieży, w tym badań przesiewowych, diagnozowaniem indywidualnych potrzeb rozwojowych i edukacyjnych oraz możliwości psychofizycznych dzieci i młodzieży w celu określenia ich mocnych stron, predyspozycji, zainteresowań i uzdolnień oraz przyczyn niepowodzeń edukacyjnych lub trudności w funkcjonowaniu, w tym barier i ograniczeń utrudniających im funkcjonowanie i uczestnictwo w życiu szkoły,
    - b) udzielaniem uczniom, rodzicom i nauczycielom pomocy psychologiczno-pedagogicznej,
    - c) dokonywaniem wielospecjalistycznej oceny poziomu funkcjonowania dzieci i młodzieży objętych kształceniem specjalnym,
    - d) prowadzeniem działań z zakresu profilaktyki uzależnień i innych problemów dzieci i młodzieży, w tym działań mających na celu przeciwdziałanie pojawianiu się zachowań ryzykownych związanych z używaniem przez nich środków odurzających, substancji psychotropowych, środków zastępczych i nowych substancji psychoaktywnych zgodnie z przepisami wydanymi na podstawie art. 22 ust. 3 ustawy z dnia 29 lipca 2005 r. o przeciwdziałaniu narkomanii (Dz. U. z 2020 r. poz. 2050, z 2021 r. poz. 2469, z 2022 r. poz. 763, 764);
  - 2) zajęcia i działania w zakresie doradztwa zawodowego.
3. Pedagodzy specjaliści w ramach tygodniowego obowiązkowego wymiaru godzin zajęć dydaktycznych, wychowawczych i opiekuńczych, prowadzonych bezpośrednio z uczniami albo na ich rzecz, realizują zajęcia w ramach zadań związanych z:
  - 1) rekomendowaniem Dyrektorowi Zespołu do realizacji działań w zakresie zapewnienia aktywnego i pełnego uczestnictwa dzieci i młodzieży w życiu szkoły oraz dostępności, o której mowa w ustawie z dnia 19 lipca 2019 r. o zapewnianiu dostępności osobom ze szczególnymi potrzebami (Dz. U. z 2020 r. poz. 1062 oraz z 2022 r. poz. 975 i 1079);
  - 2) prowadzeniem badań i działań diagnostycznych związanych z rozpoznawaniem indywidualnych potrzeb rozwojowych i edukacyjnych oraz możliwości psychofizycznych uczniów w celu określenia mocnych stron, predyspozycji, zainteresowań i uzdolnień uczniów oraz przyczyn niepowodzeń edukacyjnych lub trudności w funkcjonowaniu uczniów, w tym barier i ograniczeń utrudniających funkcjonowanie ucznia i jego uczestnictwo w życiu szkoły, we współpracy z nauczycielami;
  - 3) wspieraniem nauczycieli w:
    - a) rozpoznawaniu przyczyn niepowodzeń edukacyjnych lub trudności w funkcjonowaniu uczniów, w tym barier i ograniczeń, utrudniających funkcjonowanie ucznia i jego uczestnictwo w życiu szkoły,
    - b) udzielaniu pomocy psychologiczno-pedagogicznej w bezpośredniej pracy

- z uczniem,
- c) dostosowaniu sposobów i metod pracy do indywidualnych potrzeb rozwojowych i edukacyjnych ucznia oraz jego możliwości psychofizycznych,
  - d) doborze metod, form kształcenia i środków dydaktycznych do potrzeb uczniów;
- 4) rozwiązywaniem problemów dydaktycznych i wychowawczych uczniów;
  - 5) dokonywaniem wielospecjalistycznej oceny poziomu funkcjonowania dzieci i młodzieży objętych kształceniem specjalnym;
  - 6) określaniem niezbędnych do nauki warunków, sprzętu specjalistycznego i środków dydaktycznych, w tym wykorzystujących technologie informacyjno-komunikacyjne, odpowiednich ze względu na indywidualne potrzeby rozwojowe i edukacyjne oraz możliwości psychofizyczne ucznia;
  - 7) udzielaniem uczniom, rodzicom i nauczycielom pomocy psychologiczno-pedagogicznej;
  - 8) prowadzeniem zajęć rewalidacyjnych, resocjalizacyjnych i socjoterapeutycznych.

#### § 45b

Do zakresu zadań pedagoga specjalnego należy w szczególności:

- 1) współpraca z nauczycielami, wychowawcami lub innymi specjalistami, rodzicami oraz uczniami w:
  - a) rekomendowaniu Dyrektorowi Szkoły do realizacji działań w zakresie zapewnienia aktywnego i pełnego uczestnictwa uczniów w życiu szkoły oraz dostępności, o której mowa w ustawie z dnia 19 lipca 2019 r. o zapewnianiu dostępności osobom ze szczególnymi potrzebami,
  - b) prowadzeniu badań i działań diagnostycznych związanych z rozpoznawaniem indywidualnych potrzeb rozwojowych i edukacyjnych oraz możliwości psychofizycznych uczniów w celu określenia mocnych stron, predyspozycji, zainteresowań i uzdolnień uczniów oraz przyczyn niepowodzeń edukacyjnych lub trudności w funkcjonowaniu uczniów, w tym barier i ograniczeń utrudniających funkcjonowanie ucznia i jego uczestnictwo w życiu Szkoły,
  - c) rozwiązywaniu problemów dydaktycznych i wychowawczych uczniów,
  - d) określaniu niezbędnych do nauki warunków, sprzętu specjalistycznego i środków dydaktycznych, w tym wykorzystujących technologie informacyjno-komunikacyjne, odpowiednich ze względu na indywidualne potrzeby rozwojowe i edukacyjne oraz możliwości psychofizyczne ucznia;
- 2) współpraca z zespołem, o którym mowa w przepisach wydanych na podstawie art. 127 ust. 19 pkt 2 ustawy – Prawo oświatowe, w zakresie opracowania i realizacji indywidualnego programu edukacyjno-terapeutycznego ucznia posiadającego orzeczenie o potrzebie kształcenia specjalnego, w tym zapewnienia mu pomocy psychologiczno-pedagogicznej;
- 3) wspieranie nauczycieli, wychowawców i innych specjalistów w:

- a) rozpoznawaniu przyczyn niepowodzeń edukacyjnych uczniów lub trudności w ich funkcjonowaniu, w tym barier i ograniczeń utrudniających funkcjonowanie ucznia i jego uczestnictwo w życiu Szkoły,
  - b) udzielaniu pomocy psychologiczno-pedagogicznej w bezpośredniej pracy z uczniem,
  - c) dostosowaniu sposobów i metod pracy do indywidualnych potrzeb rozwojowych i edukacyjnych ucznia oraz jego możliwości psychofizycznych,
  - d) doborze metod, form kształcenia i środków dydaktycznych do potrzeb uczniów;
- 4) udzielanie pomocy psychologiczno-pedagogicznej uczniom, rodzicom uczniów i nauczycielom;
- 5) współpraca, w zależności od potrzeb, z:
- a) rodzicami uczniów,
  - b) dyrektorem,
  - c) nauczycielami, wychowawcami lub specjalistami, prowadzącymi zajęcia z uczniem,
  - d) poradniami psychologiczno-pedagogicznymi,
  - e) placówkami doskonalenia nauczycieli,
  - f) innymi szkołami i placówkami,
  - g) organizacjami pozarządowymi oraz innymi instytucjami i podmiotami działającymi na rzecz rodziny, dzieci i młodzieży,
  - h) pielęgniarką środowiska nauczania i wychowania lub higienistką szkolną,
  - i) pracownikiem socjalnym,
  - j) asystentem rodziny,
  - k) kuratorem sądowym;
- 6) przedstawianie radzie pedagogicznej propozycji w zakresie doskonalenia zawodowego nauczycieli w zakresie zadań określonych w pkt 1–5.

## § 46

Do zadań pedagoga w szkole należy w szczególności:

- 1) prowadzenie badań uczniów, w tym diagnozowanie indywidualnych potrzeb rozwojowych i edukacyjnych oraz możliwości psychofizycznych uczniów, w celu określenia przyczyn niepowodzeń edukacyjnych oraz wspierania mocnych stron uczniów;
- 2) diagnozowanie sytuacji wychowawczych w Szkole w celu rozwiązywania problemów wychowawczych oraz wspierania rozwoju uczniów;
- 3) udzielanie pomocy psychologiczno-pedagogicznej w formach odpowiednich do rozpoznanych potrzeb;
- 4) podejmowanie działań z zakresu profilaktyki uzależnień i innych problemów dzieci i młodzieży;
- 5) minimalizowanie skutków zaburzeń rozwojowych, zapobieganie zaburzeniom zachowania oraz inicjowanie różnych form pomocy w środowisku szkolnym i pozaszkolnym uczniów;

- 6) inicjowanie i prowadzenie działań mediacyjnych i interwencyjnych w sytuacjach kryzysowych;
- 7) pomoc rodzicom i nauczycielom w rozpoznawaniu i rozwijaniu indywidualnych możliwości, predyspozycji i uzdolnień uczniów;
- 8) wspieranie nauczycieli, wychowawców i innych specjalistów w:
  - a) rozpoznawaniu indywidualnych potrzeb rozwojowych i edukacyjnych oraz możliwości psychofizycznych uczniów w celu określenia mocnych stron, predyspozycji, zainteresowań i uzdolnień uczniów oraz przyczyn niepowodzeń edukacyjnych lub trudności w funkcjonowaniu uczniów, w tym barier i ograniczeń utrudniających funkcjonowanie ucznia i jego uczestnictwo w życiu szkoły,
  - b) udzielaniu pomocy psychologiczno-pedagogicznej;
- 9) udzielanie porad i konsultacji.

## § 47

1. Do zadań nauczyciela – bibliotekarza należy w szczególności:
  - 1) w zakresie pracy pedagogicznej:
    - a) organizowanie działalności informacyjnej i czytelniczej w Szkole,
    - b) organizowanie zajęć i ekspozycji rozwijających wrażliwość kulturową i społeczną,
    - c) współpraca z wychowawcami i nauczycielami poszczególnych zajęć edukacyjnych,
    - d) doskonalenie warsztatu pracy,
    - e) sporządzanie planu pracy oraz okresowe i roczne sprawozdania z pracy,
    - f) prowadzenie wymaganej dokumentacji;
  - 2) w zakresie prac organizacyjno – technicznych:
    - a) gromadzenie zbiorów, kierując się zapotrzebowaniem nauczycieli i uczniów, analizą obowiązujących w szkole programów nauczania, podręczników, materiałów edukacyjnych i materiałów ćwiczeniowych,
    - b) ewidencjonowanie i opracowywanie zbiorów, zgodnie z obowiązującymi przepisami,
    - c) wypożyczanie i udostępnianie zbiorów bibliotecznych,
    - d) wypożyczanie, udostępnianie i przekazywanie podręczników, materiałów edukacyjnych i materiałów ćwiczeniowych,
    - e) selekcjonowanie zbiorów,
    - f) prowadzenie dokumentacji z realizacji zadań biblioteki;
  - 3) udostępnianie książek i innych źródeł informacji:
    - a) gromadzenie, opracowywanie i upowszechnianie różnych źródeł informacji,
    - b) gromadzenie i wypożyczanie, udostępnianie oraz przekazywanie uczniom bezpłatnych podręczników, materiałów edukacyjnych i materiałów ćwiczeniowych,
    - c) pomoc w poszukiwaniu źródeł i doborze literatury,
    - d) udzielanie porad bibliograficznych,
    - e) kierowanie czytelników do innych bibliotek i ośrodków informacji,
    - f) dbałość o powierzone zbiory;
  - 4) tworzenie warunków do poszukiwania, porządkowania i wykorzystywania informacji z różnych źródeł oraz efektywnego posługiwania się technologią informacyjną:
    - a) zapewnienie odpowiedniej, nowoczesnej bazy i ciągłej jej modernizacji,

- b) tworzenie zbiorów filmów, gier komputerowych, programów edukacyjnych, muzyki i książek mówionych,
  - c) wzbogacanie zasobów biblioteki o najnowsze pozycje książkowe i źródła medialne,
  - d) tworzenie nowych katalogów, kartotek, teczek tematycznych,
  - e) przygotowanie uczniów do funkcjonowania w społeczeństwie informacyjnym,
  - f) wspieranie uczniów, nauczycieli i rodziców w organizowaniu samokształcenia z użyciem różnorodnych źródeł informacji,
  - g) wspieranie uczniów w rozwijaniu ich uzdolnień poprzez naukę poszukiwania źródeł informacji, wykraczających poza program nauczania;
- 5) rozwijanie indywidualnych zainteresowań uczniów oraz wyrabianie i pogłębianie u uczniów nawyku czytania i uczenia się:
- a) organizacja imprez, konkursów, wystawek, kiermaszy,
  - b) wspieranie uczniów mających trudności w nauce poprzez pomoc w poszukiwaniu informacji potrzebnych do odrobienia zadań domowych;
- 6) organizowanie różnorodnych działań rozwijających wrażliwość kulturalną i społeczną:
- a) wycieczki edukacyjne,
  - b) interdyscyplinarne koła zainteresowań,
  - c) spotkania i imprezy edukacyjne;
- 7) współpraca biblioteki szkolnej z uczniami:
- a) poradnictwo w wyborach czytelniczych,
  - b) pomoc uczniom w rozwijaniu własnych zainteresowań,
  - c) pomoc uczniom przygotowującym się do konkursów, egzaminów,
  - d) opieka nad zespołem uczniów współpracujących z biblioteką i pomagających bibliotekarzowi w pracy,
  - e) informacja o aktywności czytelniczej.

## § 48

1. Szkoła prowadzi zaplanowane i systematyczne działania w zakresie doradztwa zawodowego, w celu wspierania uczniów w procesie rozpoznawania zainteresowań i predyspozycji zawodowych oraz podejmowania świadomych decyzji edukacyjnych i zawodowych, w tym przygotowania do wyboru kolejnego etapu kształcenia i zawodu, polegające w szczególności na prowadzeniu:
  - 1) w klasach I–VI szkoły podstawowej orientacji zawodowej, która ma na celu zapoznanie uczniów z wybranymi zawodami, kształtowanie pozytywnych postaw wobec pracy i edukacji oraz pobudzanie, rozpoznawanie i rozwijanie ich zainteresowań i uzdolnień;
  - 2) w klasach VII i VIII zajęć z zakresu doradztwa zawodowego.
2. Wewnątrzszkolny system doradztwa zawodowego zakłada, że:
  - 1) wybór zawodu jest procesem rozwojowym i stanowiącym sekwencję decyzji podejmowanych na przestrzeni wielu lat życia;
  - 2) na wybór zawodu składają się: wiedza na temat siebie, wiedza na temat zawodów, ścieżek edukacyjnych i rynku pracy;
  - 3) na wybór zawodu wpływają głównie cechy osobowościowe jednostki (temperament, charakter, poziom inteligencji, zainteresowania, zdolności), umiejętności, doświadczenia, wyznawane wartości i normy, czynniki emocjonalne, zdrowotne, rodzaj



- i poziom wykształcenia, wpływ rodziny, aktywność własna jednostki;
- 4) preferencje zawodowe wywodzą się z doświadczeń dzieciństwa i rozwijają się w toku życia człowieka;
  - 5) działania w ramach doradztwa zawodowego muszą być systematyczne, zaplanowane i realizowane wg harmonogramu pracy Szkoły;
  - 6) doradztwo zawodowe obejmuje indywidualną i grupową pracę z uczniami, rodzicami i nauczycielami;
  - 7) doradztwo zawodowe ma charakter planowych działań ogółu nauczycieli i koordynowane jest przez szkolnego doradcę zawodowego, dzięki czemu wszelkie działania Szkoły mają spójny charakter.
3. Szkoła organizuje wewnątrzszkolny system doradztwa zawodowego w zakresie:
- 1) dostarczania uczniom podstawowej wiedzy o zawodach, min. poprzez realizowanie na zajęciach wiedzy o społeczeństwie tematyki z zakresu:
    - a) pojęcie zawodu,
    - b) kwalifikacje zawodowe,
    - c) rodzaje zawodów;
  - 2) organizowanie na lekcjach wychowawczych spotkań z osobami wykonującymi różne zawody;
  - 3) prowadzenie zajęć warsztatowych, których celem będzie określenie predyspozycji uczniów na podstawie uzdolnień, zainteresowań, cech usposobienia i temperamentu;
  - 4) prowadzenie zajęć warsztatowych, których celem będzie określenie propozycji dalszej drogi kształcenia;
  - 5) opracowanie i prezentowanie informacji o możliwościach pogłębienia wiedzy dotyczącej wyboru zawodu i sytuacji na rynku pracy;
  - 6) opracowanie i udostępnianie informacji o strukturze szkolnictwa ponadpodstawowego;
  - 7) udział wychowawców i przedstawicieli klas ósmych w Targach Edukacyjnych w celu zebrania informacji o szkołach ponadpodstawowych i sposobach rekrutacji;
  - 8) wyposażenie uczniów w umiejętności sporządzania dokumentów określonych procedurą ubiegania się o pracę, a w tym zakresie m.in. przeprowadzenie z uczniami ćwiczeń w pisaniu dokumentów;
  - 9) spotkanie z przedstawicielem Urzędu Pracy;
  - 10) prezentowanie informacji, zestawień statystycznych i danych dotyczących zmian na rynku pracy.
4. Na każdy rok szkolny w szkole opracowuje się program realizacji doradztwa zawodowego, uwzględniający wewnątrzszkolny system doradztwa zawodowego, zgodnie z rozporządzeniem w sprawie doradztwa zawodowego.
5. Doradca zawodowy, a w przypadku braku doradcy zawodowego w Szkole, dyrektor Szkoły wyznacza nauczyciela lub specjalistę, który planuje i realizuje zadania z zakresu doradztwa edukacyjno-zawodowego, a w szczególności:
- 1) prowadzi zajęcia związane z wyborem kierunku kształcenia i zawodu oraz planowaniem kształcenia i kariery zawodowej;
  - 2) współpracuje z innymi nauczycielami w tworzeniu i zapewnieniu ciągłości działań w zakresie doradztwa edukacyjno-zawodowego;
  - 3) wspiera nauczycieli i innych specjalistów w udzielaniu pomocy psychologiczno-pedagogicznej.
6. Do zadań doradcy zawodowego należy:

- 1) systematyczne diagnozowanie zapotrzebowania uczniów na działania związane z realizacją doradztwa zawodowego;
- 2) prowadzenie zajęć z zakresu doradztwa zawodowego;
- 3) opracowywanie we współpracy z innymi nauczycielami, w tym z wychowawcami opiekującymi się oddziałami, psychologiem lub pedagogiem, programu, o którym mowa w ust. 4, oraz koordynowanie jego realizacji;
- 4) wspieranie nauczycieli, w tym wychowawców, psychologa i pedagoga, w zakresie realizacji działań określonych w programie, o którym mowa w ust. 4;
- 5) koordynowanie działalności informacyjno-doradczej realizowanej przez Szkołę, w tym gromadzenie, aktualizacja i udostępnianie informacji edukacyjnych i zawodowych właściwych dla danego poziomu kształcenia;
- 6) realizowanie działań wynikających z programu, o którym mowa w ust. 4.

#### § 49

1. W Szkole mogą być tworzone zespoły nauczycieli do realizacji zadań Szkoły określonych w statucie.
2. Zespoły nauczycieli, o których mowa w ust. 1. powołuje Dyrektor.
3. Pracą zespołu kieruje przewodniczący powoływany przez Dyrektora na wniosek tego zespołu. Dyrektor, na wniosek przewodniczącego zespołu, może wyznaczyć do realizacji określonego zadania lub zadań zespołu innych nauczycieli, specjalistów i pracowników Szkoły. W pracach zespołu mogą brać udział również osoby niebędące pracownikami Szkoły.
4. Zespół określa plan pracy i zadania do realizacji w danym roku szkolnym. Podsumowanie pracy zespołu odbywa się podczas ostatniego w danym roku szkolnym zebrania Rady Pedagogicznej.

#### § 50

1. Zespół nauczycieli prowadzących nauczanie w klasach I – III oraz zespół nauczycieli prowadzących nauczanie danych zajęć edukacyjnych w klasach IV – VIII szkoły podstawowej przedstawiają Dyrektorowi Szkoły propozycję:
  - 1) jednego podręcznika do zajęć z zakresu edukacji: polonistycznej, matematycznej, przyrodniczej i społecznej oraz jednego podręcznika do zajęć z zakresu danego języka obcego nowożytnego lub materiału edukacyjnego, dla uczniów danej klasy – w przypadku klas I – III szkoły podstawowej;
  - 2) jednego podręcznika do danych zajęć edukacyjnych lub materiału edukacyjnego do danych zajęć edukacyjnych, dla uczniów danej klasy – w przypadku klas IV – VIII szkoły podstawowej;
  - 3) materiałów ćwiczeniowych.
2. Zespoły nauczycieli, o których mowa w ust. 1., mogą przedstawić Dyrektorowi Szkoły propozycję więcej niż jednego podręcznika lub materiału edukacyjnego do danego języka obcego nowożytnego w danej klasie, biorąc pod uwagę poziomy nauczania języków obcych nowożytnych – w przypadku klas IV – VIII szkoły podstawowej.
3. Zespoły nauczycieli, o których mowa w ust. 1., przy wyborze podręczników, materiałów edukacyjnych lub materiałów ćwiczeniowych dla uczniów niepełnosprawnych objętych kształceniem specjalnym, uwzględniają potrzeby edukacyjne i możliwości psychofizyczne

tych uczniów.

## § 51

1. Pracownik niebędący nauczycielem ma prawo do:
  - 1) poszanowania godności osobistej;
  - 2) pracy w warunkach umożliwiających właściwe wykonywanie obowiązków;
  - 3) wynagrodzenia za pracę;
  - 4) urlopu wypoczynkowego, okolicznościowego i innych zwolnień od pracy;
  - 5) zgłaszania do Dyrektora Szkoły wniosków dotyczących warunków pracy,
  - 6) nagrody Dyrektora Szkoły za bardzo dobrą pracę.
2. Pracownicy administracyjni i pracownicy obsługi mają obowiązek dbać o zdrowie i bezpieczeństwo uczniów w czasie zajęć organizowanych przez Szkołę poprzez:
  - 1) zabezpieczenie stanowiska pracy oraz sprzętu i narzędzi niezbędnych do wykonywania pracy, przed nieuprawnionym dostępem lub użyciem przez uczniów;
  - 2) reagowanie na wszelkie niewłaściwe, a w szczególności zagrażające bezpieczeństwu, zachowania uczniów;
  - 3) współpracę w zakresie zapewnienia uczniom bezpieczeństwa, ochrony przed przemocą i poszanowania ich godności osobistej;
  - 4) zgłaszanie nauczycielom, a szczególnie nauczycielom dyżurującym, wychowawcom klas, a w sytuacjach szczególnie niebezpiecznych – Dyrektorowi Szkoły, wszelkich zaobserwowanych zdarzeń i zjawisk zagrażających bezpieczeństwu dzieci;
  - 5) usuwanie zagrożeń bezpieczeństwa zgodnie z kompetencjami na danym stanowisku pracy.

## § 52

Szkoła zapewnia uczniom poczucie bezpieczeństwa psychicznego i fizycznego oraz warunki do higienicznej pracy podczas ich pobytu w szkole i w trakcie zajęć szkolnych organizowanych poza terenem szkoły, poprzez:

- 1) wyposażenie pomieszczeń do nauki w ławki i stoliki odpowiednie do wzrostu uczniów;
- 2) używanie sprawnych środków dydaktycznych i pomocy naukowych;
- 3) zabezpieczenie sprawnego sprzętu i wyposażenia, w szczególności w sali gimnastycznej, na boisku szkolnym oraz w pracowniach;
- 4) właściwe oświetlenie pomieszczeń szkolnych;
- 5) opracowanie regulaminów korzystania z pracowni, z określeniem warunków bezpieczeństwa;
- 6) opracowanie regulaminu organizacji wycieczek;
- 7) sporządzanie instrukcji i regulaminów pracowni, uwzględniających przepisy BHP oraz egzekwowanie od uczniów ich przestrzegania;
- 8) podmiotowe traktowanie każdego ucznia;
- 9) poszanowanie jego godności osobistej i prawa do nietykalności;
- 10) systematyczne wpajanie uczniom zasad bezpiecznego zachowania się;
- 11) organizowanie przed lekcjami i w czasie przerw dyżurów nauczycielskich na korytarzu;
- 12) reagowanie na wszystkie dostrzeżone sytuacje stanowiące zagrożenia bezpieczeństwa

uczniów;

- 13) ciągle monitorowanie wejść do szkoły i terenu wokół szkoły.
- 14) tworzenie tygodniowego planu zajęć, który powinien uwzględniać takie elementy, jak:
  - a. równomierne rozłożenie zajęć w poszczególnych dniach tygodnia,
  - b. różnorodność zajęć w każdym dniu;
- 15) uwzględnianie higieny pracy umysłowej uczniów przy sporządzaniu tygodniowego planu zajęć oraz prowadzeniu zajęć edukacyjnych;
- 16) obciążanie pracą domową uczniów zgodnie z zasadami higieny;
- 17) punktualne rozpoczynanie i kończenie lekcji przez nauczyciela;
- 18) przestrzeganie zakazu przebywania uczniów w czasie zajęć szkolnych poza terenem szkoły bez opieki osób dorosłych;
- 19) systematyczne zapoznawanie uczniów z przepisami ruchu drogowego i przygotowanie ich do uzyskania karty rowerowej;
- 20) uświadamianie uczniom zagrożeń związanych z agresją, przemocą, uzależnieniami;
- 21) zapoznanie uczniów z obowiązującymi w szkole: statutem i regulaminami.

### § 53

1. Opiekę nad uczniami przebywającymi w czasie zajęć edukacyjnych sprawują nauczyciele prowadzący zajęcia.
2. Opiekę nad uczniami w czasie wycieczek, wyjść do kina, teatru itp. sprawują nauczyciele wyznaczeni przez Dyrektora Szkoły.
3. Nauczyciel odpowiada za bezpieczeństwo uczniów w czasie zajęć szkolnych, w czasie pełnienia dyżurów przed lekcjami i na przerwach.
4. Wszyscy nauczyciele, niezależnie od pełnionych w danym momencie czynności, mają obowiązek reagowania i podejmowania stosownych działań we wszystkich zauważonych sytuacjach zagrażających bezpieczeństwu i zdrowiu uczniów.
5. Nauczyciele, którzy nie są wychowawcami, pomagają wychowawcom klas, szczególnie w czasie wyjść poza teren Szkoły i wycieczek.
6. W wypadku nieobecności w pracy wychowawcy lub innego nauczyciela, zastępstwo pełni nauczyciel wyznaczony przez Dyrektora Szkoły.

### § 54

1. Szkoła zapewnia opiekę dzieciom i uczniom niepełnosprawnym adekwatnie do możliwości, zgodnie z odrębnymi przepisami.
2. Szkoła pomaga uczniom z trudnościami w nauce, poprzez:
  - 1) pomoc psychologiczno – pedagogiczną, w tym kierowanie uczniów – za zgodą rodziców – do poradni psychologiczno – pedagogicznej;
  - 2) prowadzenie zajęć korekcyjnych i dydaktyczno – wyrównawczych;
  - 3) prowadzenie indywidualnych konsultacji przez nauczycieli Szkoły.
3. Wspieranie przez Szkołę uczniów uzdolnionych polega na:
  - 1) zapewnieniu możliwości ich udziału w konkursach szkolnych i pozaszkolnych;
  - 2) możliwości wypełniania obowiązku szkolnego poza szkołą;
  - 3) wykorzystaniu indywidualnego toku lub programu nauki;
  - 4) przyspieszeniu promocji do klasy programowo wyższej, zgodnie z odrębnymi

przepisami.

## Rozdział 6

### Szczegółowe warunki i sposób oceniania wewnątrzszkolnego

#### § 55

1. Ocenianiu podlegają:
  - 1) osiągnięcia edukacyjne ucznia,
  - 2) zachowanie ucznia.
2. Ocenianie osiągnięć edukacyjnych ucznia polega na rozpoznawaniu przez nauczycieli poziomu i postępów w opanowaniu przez ucznia wiadomości i umiejętności, w stosunku do:
  - 1) wymagań określonych w podstawie programowej kształcenia ogólnego oraz wymagań edukacyjnych, wynikających z realizowanych w szkole programów nauczania;
  - 2) wymagań edukacyjnych wynikających z realizowanych w szkole programów nauczania – w przypadku dodatkowych zajęć edukacyjnych.
3. Ocenianie zachowania ucznia polega na rozpoznawaniu przez wychowawcę oddziału, nauczycieli oraz uczniów danego oddziału stopnia respektowania przez ucznia zasad współżycia społecznego i norm etycznych oraz obowiązków określonych w statucie szkoły.

#### § 56

1. Ocenianie osiągnięć edukacyjnych i zachowania ucznia odbywa się w ramach oceniania wewnątrzszkolnego, które ma na celu:
  - 1) informowanie ucznia o poziomie jego osiągnięć edukacyjnych i jego zachowaniu oraz o postępach w tym zakresie;
  - 2) udzielanie uczniowi pomocy w nauce poprzez przekazanie informacji o tym, co zrobił dobrze i jak powinien się dalej uczyć;
  - 3) udzielanie wskazówek do samodzielnego planowania własnego rozwoju;
  - 4) motywowanie ucznia do dalszych postępów w nauce i zachowaniu;
  - 5) dostarczanie rodzicom i nauczycielom informacji o postępach i trudnościach w nauce i zachowaniu ucznia oraz o jego szczególnych uzdolnieniach;
  - 6) umożliwienie nauczycielom doskonalenia organizacji i metod pracy dydaktyczno-wychowawczej.
2. Ocenianie wewnątrzszkolne obejmuje:
  - 1) formułowanie przez nauczycieli wymagań edukacyjnych niezbędnych do otrzymania przez ucznia poszczególnych śródrocznych i rocznych ocen klasyfikacyjnych z obowiązkowych i dodatkowych zajęć edukacyjnych;
  - 2) ustalanie kryteriów oceniania zachowania;
  - 3) ustalanie ocen bieżących i śródrocznych ocen klasyfikacyjnych z obowiązkowych i dodatkowych zajęć edukacyjnych, a także śródrocznej oceny klasyfikacyjnej zachowania;
  - 4) przeprowadzanie egzaminów klasyfikacyjnych;

- 5) ustalanie rocznych ocen klasyfikacyjnych z obowiązkowych i dodatkowych zajęć edukacyjnych oraz rocznej oceny klasyfikacyjnej zachowania;
  - 6) ustalanie warunków i trybu otrzymania wyższych niż przewidywane rocznych ocen klasyfikacyjnych z zajęć edukacyjnych oraz rocznej oceny klasyfikacyjnej zachowania;
  - 7) ustalanie warunków i sposobu przekazywania rodzicom informacji o postępach i trudnościach w nauce i zachowaniu ucznia oraz o szczególnych uzdolnieniach ucznia.
3. Ocenianie ucznia z religii i etyki odbywa się zgodnie z odrębnymi przepisami.

### § 57

1. Nauczyciele na początku każdego roku szkolnego informują uczniów oraz ich rodziców o:
  - 1) wymaganiach edukacyjnych niezbędnych do otrzymania przez ucznia poszczególnych śródrocznych i rocznych ocen klasyfikacyjnych z zajęć edukacyjnych, wynikających z realizowanego przez siebie programu nauczania;
  - 2) sposobach sprawdzania osiągnięć edukacyjnych uczniów;
  - 3) warunkach i trybie otrzymania wyższej niż przewidywana rocznej oceny klasyfikacyjnej z zajęć edukacyjnych.
2. Wychowawca oddziału na początku każdego roku szkolnego informuje uczniów oraz ich rodziców o:
  - 1) warunkach i sposobie oraz kryteriach oceniania zachowania;
  - 2) warunkach i trybie otrzymania wyższej niż przewidywana rocznej oceny klasyfikacyjnej zachowania.

### § 58

1. Uczeń w trakcie nauki w szkole otrzymuje oceny:
  - 1) bieżące;
  - 2) klasyfikacyjne:
    - a) śródroczne i roczne,
    - b) końcowe.
2. W klasach I – III śródroczne i roczne oceny klasyfikacyjne z obowiązkowych i dodatkowych zajęć edukacyjnych, a także śródroczna i roczna ocena klasyfikacyjna zachowania są ocenami opisowymi.

### § 59

1. Oceny są jawne dla ucznia i jego rodziców.
2. Nauczyciel uzasadnia ustaloną ocenę ustnie w odniesieniu do wymagań edukacyjnych, o których mowa w § 57 ust. 1 pkt. 1.
3. Rodzice mogą zwrócić się o pisemne uzasadnienie oceny.
4. W przypadku, o którym mowa w ust. 3. nauczyciel przedstawia pisemne uzasadnienie w odniesieniu do wymagań edukacyjnych, o których mowa w § 57 ust. 1 pkt. 1 nie później jednak niż w ciągu 7 dni od dnia otrzymania wniosku.

### § 60

1. Dyrektor Szkoły zwalnia ucznia z wykonywania określonych ćwiczeń fizycznych na zajęciach wychowania fizycznego, na podstawie opinii o ograniczonych możliwościach wykonywania przez ucznia tych ćwiczeń wydanej przez lekarza, na czas określony w tej opinii.
2. Dyrektor Szkoły zwalnia ucznia z realizacji zajęć wychowania fizycznego lub informatyki, na podstawie opinii o braku możliwości uczestniczenia ucznia w tych zajęciach wydanej przez lekarza, na czas określony w tej opinii.
3. Jeżeli okres zwolnienia ucznia z realizacji zajęć, o którym mowa w ust. 2., uniemożliwia ustalenie śródrocznej lub rocznej oceny klasyfikacyjnej, w dokumentacji przebiegu nauczania zamiast oceny klasyfikacyjnej wpisuje się „zwolniony” albo „zwolniona”.

## § 61

1. Sprawdzone i ocenione pisemne prace ucznia są udostępniane:
  - 1) uczniowi podczas zajęć edukacyjnych, na których prace są omawiane przez nauczyciela lub na konsultacjach dla ucznia lub w innym terminie ustalonym z nauczycielem;
  - 2) rodzicom podczas zebrań albo indywidualnych spotkań z rodzicami.
2. Dopuszcza się możliwość sfotografowania lub sporządzenia kserokopii pracy, o której mowa w ust. 1.
3. Na wniosek ucznia lub jego rodziców dokumentacja dotycząca egzaminu klasyfikacyjnego, egzaminu poprawkowego, zastrzeżeń jest udostępniana do wglądu uczniowi lub jego rodzicom.
4. Dokumentacja dotycząca oceniania ucznia jest udostępniana do wglądu zainteresowanym rodzicom i uczniom w oryginale lub jego kopii.
5. Wgląd do dziennika lekcyjnego w zakresie ocen bieżących ucznia może być dokonany tylko w obecności wychowawcy, nauczyciela lub Dyrektora Szkoły i wyłącznie w odniesieniu do ocen bieżących danego ucznia.
6. W klasach I–III nauczyciel nie zadaje pisemnych i praktyczno-technicznych prac domowych, z wyjątkiem zadawania, w ramach pisemnych prac domowych, ćwiczeń mających na celu usprawnienie motoryki małej, która jest kluczowa w nauce pisania i czytania.
7. W klasach IV–VIII nauczyciel ma możliwość zadawania uczniom prac domowych w postaci prac pisemnych i praktyczno-technicznych, ale wykonanie tych prac nie będzie obowiązkowe dla ucznia i nauczyciel nie będzie ustalał oceny z tych prac.
8. Przez „pisemne i praktyczno-techniczne prace domowe” należy rozumieć w szczególności dłuższe wypowiedzi pisemne (np. rozprawka, streszczenie), wypełnianie zeszytu ćwiczeń, rozwiązywanie zadań matematycznych, czy przygotowywanie prac w rodzaju makiet, modeli, prezentacji multimedialnych itp.

## § 62

1. Klasyfikację śródroczną uczniów przeprowadza się raz w ciągu roku szkolnego, w ostatnim tygodniu stycznia, a jeśli wtedy trwają ferie zimowe, to w ostatnim tygodniu nauki przed rozpoczęciem ferii zimowych.
2. Klasyfikacja śródroczna polega na okresowym podsumowaniu osiągnięć edukacyjnych

ucznia z zajęć edukacyjnych i zachowania ucznia oraz ustaleniu śródrocznych ocen klasyfikacyjnych z tych zajęć i śródrocznej oceny klasyfikacyjnej zachowania.

3. Klasyfikację roczną przeprowadza się nie później niż na tydzień przed zakończeniem rocznych zajęć dydaktycznych.
4. Klasyfikacja roczna w klasach I-III polega na podsumowaniu osiągnięć edukacyjnych z zajęć edukacyjnych i zachowania ucznia w danym roku szkolnym oraz ustaleniu jednej rocznej oceny klasyfikacyjnej z zajęć edukacyjnych i rocznej oceny klasyfikacyjnej zachowania.
5. Klasyfikacja roczna począwszy od klasy IV polega na podsumowaniu osiągnięć edukacyjnych ucznia z zajęć edukacyjnych, określonych w szkolnym planie nauczania i zachowania ucznia w danym roku szkolnym oraz ustaleniu rocznych ocen klasyfikacyjnych z zajęć edukacyjnych i rocznej oceny klasyfikacyjnej zachowania.
6. Oceny klasyfikacyjne z zajęć edukacyjnych nie mają wpływu na ocenę klasyfikacyjną zachowania.
7. Ocena klasyfikacyjna zachowania nie ma wpływu na:
  - 1) oceny klasyfikacyjne z zajęć edukacyjnych;
  - 2) promocję do klasy programowo wyższej lub ukończenie szkoły.
8. Oceny śródroczne i roczne z poszczególnych zajęć edukacyjnych oraz śródroczne i roczne oceny zachowania nauczyciele ustalają najpóźniej na tydzień przed klasyfikacyjnym zebraniem Rady Pedagogicznej.

### § 63

1. Śródroczne i roczne oceny klasyfikacyjne z zajęć edukacyjnych ustalają nauczyciele prowadzący poszczególne zajęcia edukacyjne, a śródroczną i roczną ocenę klasyfikacyjną zachowania wychowawca oddziału, po zasięgnięciu opinii nauczycieli, uczniów danego oddziału oraz ocenianego ucznia.
2. Śródroczne i roczne oceny klasyfikacyjne z dodatkowych zajęć edukacyjnych ustalają nauczyciele prowadzący poszczególne dodatkowe zajęcia edukacyjne.
3. Roczna ocena klasyfikacyjna z dodatkowych zajęć edukacyjnych nie ma wpływu na promocję do klasy programowo wyższej ani na ukończenie szkoły.
4. Przed rocznym klasyfikacyjnym zebraniem Rady Pedagogicznej nauczyciele prowadzący poszczególne zajęcia oraz wychowawca oddziału zobowiązani są do:
  - 1) poinformowania ucznia i jego rodziców o przewidywanych dla niego niedostatecznych ocenach klasyfikacyjnych z zajęć edukacyjnych i nagannej ocenie klasyfikacyjnej zachowania z miesięcznym wyprzedzeniem w formie pisemnego zawiadomienia;
  - 2) poinformowania ucznia i jego rodziców o przewidywanych dla niego ocenach klasyfikacyjnych z zajęć edukacyjnych i przewidywanej ocenie klasyfikacyjnej zachowania z co najmniej tygodniowym wyprzedzeniem, odpowiednio w czasie zajęć edukacyjnych oraz na zebraniach z rodzicami lub w formie pisemnej (wykaz ocen potwierdzony podpisem rodzica).

### § 64

1. Wychowawca klasy przed ustaleniem śródrocznej i rocznej oceny klasyfikacyjnej



zachowania jest zobowiązany:

- 1) zasięgnąć opinii nauczycieli uczących w danym oddziale;
- 2) zasięgnąć opinii uczniów danego oddziału oraz ocenianego ucznia.
2. Nauczyciele i pracownicy Szkoły winni na bieżąco informować wychowawcę o pozytywnych i negatywnych zachowaniach uczniów wpisując informację o tym w dzienniku lekcyjnym.
3. Wychowawca, po zasięgnięciu opinii oraz uwzględnieniu informacji, o których mowa odpowiednio w ust. 1. i 2., ustala ocenę zachowania ucznia.
4. Wychowawca klasy przechowuje dokumentację potwierdzającą sposób ustalania oceny zachowania do końca roku szkolnego.

## § 65

1. W klasach I – III bieżące oceny z obowiązkowych zajęć edukacyjnych ustala się w stopniach według następującej skali:
  - 1) stopień celujący – 6;
  - 2) stopień bardzo dobry – 5;
  - 3) stopień dobry – 4;
  - 4) stopień dostateczny – 3;
  - 5) stopień dopuszczający – 2;
  - 6) stopień niedostateczny – 1.
2. Ocenę bieżącą zachowania nauczyciel ustala uwzględniając kryteria, o których mowa w ust. 3. wg skali:
  - 1) wzorowe - wz;
  - 2) bardzo dobre - bdb;
  - 3) dobre - db;
  - 4) poprawne - pop;
  - 5) nieodpowiednie - ndp;
  - 6) naganne - ng.
3. Kryteria ocen zachowania:
  - 1) w zakresie wywiązywania się z obowiązków ucznia:
    - a) punktualnie przychodzi na lekcje, nie opuszcza lekcji bez ważnego powodu,
    - b) nie ma godzin nieusprawiedliwionych,
    - c) uczestniczy w konkursach szkolnych, międzyszkolnych i zawodach sportowych,
    - d) rozwija własne zainteresowania, uczestnicząc w zajęciach pozalekcyjnych,
    - e) aktywnie uczestniczy w życiu klasy i Szkoły, przejawia w tym względzie własną inicjatywę,
    - f) bierze udział w przygotowaniu uroczystości klasowych i szkolnych,
    - g) zmienia obuwie na szkolne,
    - h) zawsze nosi odpowiedni strój szkolny,
    - i) jest ambitny i wytrwale dąży do osiągnięcia sukcesów;
  - 2) w zakresie postępowania zgodnego z dobrem społeczności szkolnej:
    - a) w codziennym życiu szkolnym uczeń wykazuje się uczciwością,
    - b) zawsze reaguje na dostrzeżone przejawy zła,
    - c) szanuje godność osobistą własną i innych osób,

- d) swoją postawą podkreśla szacunek dla pracy swojej i innych, a także dla mienia publicznego i własności prywatnej,
  - e) chętnie i bezinteresownie pomaga kolegom zarówno w nauce, jak i w innych sprawach życiowych,
  - f) wykazuje dużą aktywność w działaniach na rzecz zespołu w szkole lub poza nią,
  - g) troszczy się o mienie Szkoły i jej estetyczny wygląd;
- 3) w zakresie dbałości o honor i tradycje Szkoły:
- a) zna i potrafi zaśpiewać hymn,
  - b) posiada wiadomości związane z patronem Szkoły,
  - c) uczestniczy lub pomaga w uroczystościach Szkoły,
  - d) godnie reprezentuje Szkołę na zewnątrz;
- 4) w zakresie dbałości o piękno mowy ojczystej:
- a) wypowiada się pełnymi zdaniami,
  - b) prezentuje wysoką kulturę słowa na lekcji oraz w kontaktach z dorosłymi i rówieśnikami,
  - c) stosuje odpowiedni ton wypowiedzi,
  - d) poprawnie używa języka polskiego;
- 5) w zakresie dbałości o bezpieczeństwo i zdrowie własne oraz innych osób:
- a) podczas lekcji i przerw jest wrażliwy na potrzeby innych,
  - b) reaguje i zapobiega wszelkim przejawom przemocy wśród społeczności uczniowskiej,
  - c) podczas przerw nie opuszcza terenu Szkoły bez zezwolenia,
  - d) w czasie wszelkich wycieczek stosuje się do wszystkich poleceń opiekuna danej grupy,
  - e) nie ulega nałogom: nie pali papierosów, nie pije alkoholu, nie zażywa narkotyków ani używek;
- 6) w zakresie godnego, kulturalnego zachowania się w Szkole i poza nią:
- a) posiada wysoką kulturę osobistą,
  - b) przestrzega norm społecznych,
  - c) jest prawdomówny, uczciwy, krytyczny wobec siebie i odpowiedzialny,
  - d) ubiera się w sposób estetyczny, zgodnie ze statutem Szkoły;
- 7) w zakresie okazywania szacunku innym osobom:
- a) szanuje nauczycieli, kolegów, pracowników Szkoły i inne osoby,
  - b) w kulturalny sposób zwraca się do nauczycieli, innych pracowników Szkoły, osób starszych oraz koleżanek i kolegów zarówno w szkole jak i poza nią, a jego postawa nacechowana jest życzliwością w stosunku do otoczenia,
  - c) jest tolerancyjny, koleżeński i życzliwy.
4. W klasach I-III śródroczne i roczne oceny klasyfikacyjne z obowiązkowych zajęć edukacyjnych są ocenami opisowymi.

## § 66

1. Począwszy od klasy IV szkoły podstawowej bieżące, śródroczne, roczne oraz końcowe oceny klasyfikacyjne z zajęć edukacyjnych ustala się w stopniach według następującej skali:
- 1) stopień celujący – 6;

- 2) stopień bardzo dobry – 5;
  - 3) stopień dobry – 4;
  - 4) stopień dostateczny – 3;
  - 5) stopień dopuszczający –2;
  - 6) stopień niedostateczny – 1.
2. Pozytywnymi ocenami klasyfikacyjnymi są oceny ustalone w stopniach, o których mowa w ust. 1 pkt 1–5.
  3. Negatywną oceną klasyfikacyjną jest ocena ustalona w stopniu, o którym mowa w ust. 1 pkt 6.
  4. W ocenianiu bieżącym dopuszcza się stosowanie znaków „+” i „-”, z wyłączeniem oceny celującej i niedostatecznej.
  5. Kryteria ocen:
    - 1) ocenę celującą otrzymuje uczeń, który:
      - a) rozwiązuje problemy w sposób twórczy, samodzielnie rozwija własne uzdolnienia,
      - b) potrafi kojarzyć i łączyć wiadomości z różnych dziedzin wiedzy, korzysta z wielu sposobów pracy w tym z technologii informatycznej,
      - c) osiąga sukcesy w konkursach przedmiotowych, reprezentuje Szkołę na zewnątrz lub posiada inne znaczące osiągnięcia;
    - 2) ocenę bardzo dobrą otrzymuje uczeń, który:
      - a) opanował pełny zakres wiedzy i umiejętności określony programem nauczania,
      - b) potrafi efektywnie zaplanować pracę w zespole, umiejętnie podejmować decyzje, interpretować wyniki, odnajdywać i porządkować informacje,
      - c) potrafi zastosować umiejętności w różnych sytuacjach, samodzielnie rozwiązuje zadania i problemy w sposób twórczy w sytuacjach trudnych i nietypowych;
    - 3) ocenę dobrą otrzymuje uczeń, który:
      - a) posiada wiedzę określoną kryteriami oceny dobrej w przedmiotowym systemie oceniania,
      - b) potrafi współpracować w grupie, wyciągać wnioski, różnicować wartość informacji, dzielić się wiedzą z innymi, wybrać własny sposób uczenia, wykazuje aktywną postawę wobec trudnych i nietypowych zagadnień;
    - 4) ocenę dostateczną otrzymuje uczeń, który:
      - a) opanował wiadomości i umiejętności określone kryteriami oceny dostatecznej,
      - b) współpracuje w grupie, umie objaśnić niektóre wyniki pracy, logicznie je uporządkować podjęć decyzję jaką postawę przyjąć,
      - c) rozwiązuje proste zadania praktyczne i teoretyczne;
    - 5) ocenę dopuszczającą otrzymuje uczeń, który:
      - a) opanował wiedzę określoną kryteriami oceny dopuszczającej w przedmiotowym systemie oceniania,
      - b) rozumie podstawowe zagadnienia wyrażone w prosty i jednoznaczny sposób, potrafi dostosować się do decyzji grupy i współpracować w niej, rozwiązuje najprostsze zagadnienia z pomocą nauczyciela lub kolegi;
    - 6) ocenę niedostateczną otrzymuje uczeń, który nie spełnił co najmniej kryteriów określonych w pkt. 5.
  6. Nauczyciele, na początku każdego roku szkolnego zobowiązani są do opracowania

szczegółowych wymagań edukacyjnych niezbędnych do uzyskania poszczególnych bieżących, śródrocznych i rocznych ocen, na bazie obowiązujących podstaw programowych i realizowanych programów nauczania.

7. Ocenie podlegają następujące formy pracy ucznia:
  - 1) prace klasowe na jednej lub dwóch godzinach lekcyjnych obejmujące treść całego działu lub jego dużą część;
  - 2) testy, sprawdziany;
  - 3) kartkówki z trzech ostatnich tematów;
  - 4) prace domowe, z zastrzeżeniem § 61 ust. 6 – 8;
  - 5) zadania i ćwiczenia wykonywane przez uczniów podczas lekcji;
  - 6) wypowiedzi ustne;
  - 7) prace w zespole;
  - 8) prace plastyczne i techniczne;
  - 9) testy sprawnościowe;
  - 10) działalność muzyczna.
8. Bieżąca ocena osiągnięć i umiejętności ucznia przekazywana przez nauczyciela uczniowi powinna mieć atrakcyjną i różnorodną formę, a przede wszystkim charakter motywujący ucznia do dalszego wysiłku intelektualnego.
9. Nauczyciel ma obowiązek powiadomić ucznia z co najmniej tygodniowym wyprzedzeniem o terminie i zakresie pisemnej pracy kontrolnej (testu, sprawdzianu), obejmującego swym zakresem wiadomości powyżej 3 lekcji.
10. Nauczyciele zobowiązani są do uzgodnienia terminów sprawdzianów tak, aby nie było ich więcej niż 3 w tygodniu i nie więcej niż jeden w ciągu dnia. W ciągu jednego dnia dopuszcza się maksymalnie jeden sprawdzian i jedną kartkówkę lub dwie kartkówki. Terminy kartkówek uzgadniają nauczyciele między sobą.

#### § 67

Przy ustalaniu oceny z wychowania fizycznego, techniki, plastyki, muzyki należy przede wszystkim brać pod uwagę wysiłek wkładany przez ucznia w wywiązywanie się z obowiązków wynikających ze specyfiki tych zajęć, a w przypadku wychowania fizycznego – także systematyczność udziału ucznia w zajęciach oraz aktywność ucznia w działaniach podejmowanych przez Szkołę na rzecz kultury fizycznej.

#### § 68

1. Począwszy od klasy IV szkoły podstawowej oceny bieżące, śródroczną i roczną ocenę klasyfikacyjną zachowania ustala się według następującej skali:
  - 1) wzorowe – wz;
  - 2) bardzo dobre – bdb;
  - 3) dobre – db;
  - 4) poprawne – pop;
  - 5) nieodpowiednie – ndp;
  - 6) naganne – ng.
2. Kryteria oceniania zachowania obejmują obszary:

- 1) wywiązywanie się z obowiązków ucznia;
  - 2) postępowanie zgodne z dobrem społeczności szkolnej;
  - 3) dbałość o honor i tradycje Szkoły;
  - 4) dbałość o piękno mowy ojczystej;
  - 5) dbałość o bezpieczeństwo i zdrowie własne oraz innych osób;
  - 6) godne, kulturalne zachowanie się w szkole i poza nią;
  - 7) okazywanie szacunku innym osobom.
3. Kryteria ocen zachowania:
- 1) zachowanie wzorowe otrzymuje uczeń, który wzorowo spełnia wszystkie zadania szkolne, jest pozytywnym wzorem do naśladowania dla innych uczniów w Szkole i poza nią, a także spełnia następujące kryteria:
    - a) w zakresie wywiązywania się z obowiązków ucznia:
      - uczeń punktualnie przychodzi na lekcje, nie opuszcza lekcji bez ważnego powodu,
      - nie posiada godzin nieusprawiedliwionych,
      - uczestniczy w konkursach szkolnych, międzyszkolnych i zawodach sportowych,
      - rozwija własne zainteresowania, uczestnicząc w zajęciach pozalekcyjnych,
      - aktywnie uczestniczy w życiu klasy i Szkoły, przejawia w tym względzie własną inicjatywę,
      - bierze udział w przygotowaniu uroczystości klasowych i szkolnych,
      - zmienia obuwie na szkolne,
      - zawsze nosi odpowiedni strój szkolny,
      - jest ambitny i wytrwale dąży do osiągnięcia sukcesów,
      - pracuje samodzielnie, inicjuje pomysły, podaje propozycje rozwiązań problemu;
    - b) w zakresie postępowania zgodnego z dobrem społeczności szkolnej:
      - w codziennym życiu szkolnym uczeń wykazuje się uczciwością,
      - zawsze reaguje na dostrzeżone przejawy zła,
      - szanuje godność osobistą własną i innych osób,
      - swoją postawą podkreśla szacunek dla pracy swojej i innych, a także dla mienia publicznego i własności prywatnej,
      - chętnie i bezinteresownie pomaga kolegom zarówno w nauce, jak i w innych sprawach życiowych,
      - wykazuje dużą aktywność w działaniach na rzecz zespołu w Szkole lub poza nią;
    - c) w zakresie dbałości o honor i tradycje Szkoły:
      - zna i potrafi zaśpiewać hymn,
      - posiada wiadomości związane z patronem Szkoły,
      - uczestniczy lub pomaga w uroczystościach święta Szkoły,
      - godnie reprezentuje Szkołę na zewnątrz;
    - d) w zakresie dbałości o piękno mowy ojczystej:
      - wypowiada się pełnymi zdaniami,
      - prezentuje wysoką kulturę słowa na lekcji oraz w kontaktach z dorosłymi i rówieśnikami,
      - stosuje odpowiedni ton wypowiedzi;
    - e) w zakresie dbałości o bezpieczeństwo i zdrowie własne oraz innych osób:

- podczas lekcji i przerw uczeń jest wrażliwy na potrzeby innych,
  - reaguje i zapobiega wszelkim przejawom przemocy wśród społeczności uczniowskiej,
  - podczas przerw nie opuszcza terenu Szkoły (nie wychodzi do sklepów itp.),
  - w czasie wszelkich wycieczek stosuje się do wszystkich poleceń opiekuna danej grupy,
  - nie ulega nałogom: nie pali papierosów, nie pije alkoholu, nie zażywa narkotyków,
  - troszczy się o mienie szkoły i jej estetyczny wygląd;
- f) w zakresie godnego i kulturalnego zachowania się w Szkole i poza nią:
- posiada wysoką kulturę osobistą,
  - przestrzega norm społecznych,
  - jest prawdomówny, uczciwy, krytyczny wobec siebie i odpowiedzialny,
  - ubiera się w sposób estetyczny, zgodnie z regulaminem Szkoły;
- g) w zakresie okazywania szacunku innym osobom:
- szanuje nauczycieli, kolegów, pracowników Szkoły i inne osoby,
  - w kulturalny sposób zwraca się do nauczycieli, innych pracowników Szkoły oraz osób starszych zarówno w Szkole jak i poza nią, a jego postawa nacechowana jest życzliwością w stosunku do otoczenia,
  - jest tolerancyjny, koleżeński i życzliwy;
- 2) ocenę bardzo dobrą otrzymuje uczeń, który spełnia bez zarzutu wymagania zawarte w treści oceny i wyróżnia się w realizacji niektórych jej elementów, spełnia następujące kryteria:
- a) w zakresie wywiązywania się z obowiązków ucznia:
- systematycznie uczęszcza na lekcje,
  - nie ma spóźnień zaistniałych z jego winy,
  - sumiennie wykonuje swoje obowiązki,
  - osiąga bardzo dobre wyniki w nauce, na miarę swoich możliwości, a zaległości w nauce szybko uzupełnia,
  - uczestniczy w konkursach szkolnych, międzyszkolnych i zawodach sportowych,
  - uczestniczy w życiu klasy i szkoły,
  - zmienia obuwie na szkolne,
  - zawsze nosi odpowiedni strój szkolny,
  - jest ambitny i dąży do osiągnięcia sukcesów;
- b) w zakresie postępowania zgodnego z dobrem społeczności szkolnej:
- chętnie bierze udział w pracach na rzecz klasy i społeczności szkolnej,
  - dokładnie spełnia powierzone mu funkcje i wywiązuje się z przydzielonych mu zadań,
  - reaguje na dostrzeżone przejawy zła,
  - ma szacunek dla mienia publicznego i własności prywatnej,
  - pomaga kolegom w nauce;
- c) w zakresie dbałości o honor i tradycje Szkoły:
- zna i potrafi zaśpiewać hymn,
  - posiada wiadomości związane z patronem Szkoły,

- z szacunkiem odnosi się do symboli szkolnych;
- d) w zakresie dbałości o piękno mowy ojczystej:
  - posługuje się na co dzień kulturalnym językiem,
  - dba o ton i formę swoich wypowiedzi,
  - nie wyraża się wulgarnie;
- e) w zakresie dbałości o bezpieczeństwo i zdrowie własne oraz innych osób:
  - reaguje i zapobiega przemocy wśród społeczności uczniowskiej,
  - podczas przerw nie opuszcza terenu Szkoły,
  - nie ulega nałogom,
  - troszczy się o mienie Szkoły i jej estetyczny wygląd;
- f) w zakresie godnego i kulturalnego zachowania się w Szkole i poza nią:
  - przestrzega norm społecznych i zasad ustalonych w grupie,
  - ubiera się w sposób estetyczny zgodnie z regulaminem Szkoły;
- g) w zakresie okazywania szacunku innym osobom:
  - w kulturalny sposób zwraca się do nauczycieli, innych pracowników Szkoły, kolegów oraz innych osób zarówno w Szkole jak i poza nią;
- 3) ocenę dobrą otrzymuje uczeń, który spełnia następujące kryteria:
  - a) w zakresie wywiązywania się z obowiązków ucznia:
    - sumiennie wypełnia swoje obowiązki szkolne,
    - osiąga dobre wyniki w nauce na miarę swoich możliwości,
    - posiada nieliczne godziny nieusprawiedliwione,
    - sporadycznie spóźnia się na lekcje,
    - sporadycznie zapomina o odpowiednim stroju szkolnym,
    - (uchylone);
  - b) w zakresie postępowania zgodnego z dobrem społeczności szkolnej:
    - sporadycznie włącza się w życie klasy i Szkoły,
    - reaguje na uwagi środowiska pedagogiczno - wychowawczego Szkoły,
    - dba o mienie Szkoły;
  - c) w zakresie dbałości o honor i tradycje Szkoły:
    - posiada wiadomości związane z patronem Szkoły,
    - okazuje szacunek dla symboli Szkoły,
    - właściwie zachowuje się na uroczystościach szkolnych;
  - d) w zakresie dbałości o piękno mowy ojczystej:
    - stara się dbać o poprawność mowy ojczystej,
    - jego kultura języka nie budzi zastrzeżeń, unika wulgaryzmów;
  - e) w zakresie dbałości o bezpieczeństwo i zdrowie własne oraz innych osób:
    - nie stwarza zagrożenia dla bezpieczeństwa i zdrowia własnego oraz innych osób,
    - nie ulega nałogom (nie pali, nie pije alkoholu),
    - wystrzega się szkodliwych nawyków,
    - stosuje się do pouczeń skierowanych pod jego adresem;
  - f) w zakresie godnego i kulturalnego zachowania się w Szkole i poza nią:
    - może zdarzyć się, że uczeń zachował się niewłaściwie,
    - nie zapanował nad emocjami,
    - użył mało kulturalnego słownictwa, ale pracuje nad sobą;

- g) w zakresie okazywania szacunku innym osobom:
- z szacunkiem odnosi się do innych osób;
- 4) ocenę poprawną otrzymuje uczeń, który przeważnie spełnia wymagania zawarte w treści oceny bez większych zarzutów, a występujące uchybienia nie są rażące i zastosowane środki zaradcze przynoszą oczekiwane efekty i spełnia następujące kryteria:
- a) w zakresie wywiązywania się z obowiązków ucznia:
- nie zawsze wywiązuje się ze swoich obowiązków,
  - ma frekwencję wymagającą interwencji wychowawczej,
  - niesystematycznie przygotowuje się do lekcji,
  - nie wypełnia należycie obowiązków dyżurnego klasy,
  - zdarza się mu przeszkadzać w prowadzeniu zajęć lekcyjnych,
  - często nie jest ubrany w odpowiedni strój szkolny,
  - (uchylone);
- b) w zakresie postępowania zgodnego z dobrem społeczności szkolnej:
- nie reaguje na przejawy zła w jego otoczeniu,
  - unika pracy na rzecz zespołu lub w jego składzie,
  - nie zawsze reaguje na uwagi ustne środowiska społeczno - wychowawczego,
  - ulega konfliktom i bójkom,
  - podejmuje działania dotyczące poprawy swojego zachowania;
- c) w zakresie dbałości o honor i tradycje Szkoły:
- w miarę możliwości dba o honor Szkoły i szanuje jej tradycje;
- d) w zakresie dbałości o piękno mowy ojczystej:
- kultura języka budzi zastrzeżenia,
  - zapomina o stosowaniu wyrażen i zwrotów grzecznościowych;
- e) w zakresie dbałości o bezpieczeństwo i zdrowie własne oraz innych osób:
- zdarzają się przejawy agresji słownej w kontaktach z rówieśnikami i osobami dorosłymi,
  - nie zawsze wykonuje polecenia nauczycieli i innych pracowników Szkoły;
- f) w zakresie godnego i kulturalnego zachowania się w Szkole i poza nią:
- swoim zachowaniem nie łamie rażąco zasad bezpieczeństwa,
  - stara się nie stwarzać zagrożenia dla zdrowia i bezpieczeństwa innych,
  - wymaga zwracania uwagi na to, że nie przestrzega zarządzeń, regulaminów, przez co może spowodować zagrożenie swojego bezpieczeństwa lub innych osób,
  - zdarza się, że opuszcza teren Szkoły;
- g) w zakresie okazywania szacunku innym osobom:
- wymaga często przypominania o potrzebie okazywania szacunku innym osobom;
- 5) ocenę nieodpowiednią otrzymuje uczeń, który uchybia wymaganiom zawartym w treści oceny, a zastosowane przez Szkołę i dom rodzinny środki wychowawcze nie odnoszą skutku, spełnia następujące kryteria:
- a) w zakresie wywiązywania się z obowiązków ucznia:
- uczeń często spóźnia się na lekcje,
  - posiada godziny nieusprawiedliwione,



- usprawiedliwia nieobecności dużo po terminie lub wcale,
  - nie przygotowuje się do lekcji,
  - nie prowadzi zeszytów przedmiotowych,
  - nie nosi odpowiedniego stroju szkolnego,
  - nie podejmuje starań w celu poprawy wyników w nauce,
  - stwarza problemy dyscyplinarno - porządkowe na lekcjach, przerwach, podczas grupowych wyjść do kina, muzeum czy na uroczystościach szkolnych i środowiskowych;
- b) w zakresie postępowania zgodnego z dobrem społeczności szkolnej:
- w codziennym życiu Szkoły uczeń nie wykazuje się uczciwością,
  - nie można mieć do niego zaufania, nie dotrzymuje słowa, kłamie,
  - działa na szkodę społeczności lokalnej,
  - przyłącza się do osób i grup łamiących zasady współżycia społecznego,
  - zdarzyło mu się wymuszenie lub kradzież;
- c) w zakresie dbałości o honor i tradycje Szkoły:
- nie zna treści hymnu,
  - nie szanuje sztandaru Szkoły, nie zachowuje się odpowiednio podczas śpiewu hymnu w obecności sztandaru,
  - lekceważąco odnosi się do Szkoły i jej społeczności, ceremoniału i tradycji;
- d) w zakresie dbałości o piękno mowy ojczystej:
- w wypowiedziach stosuje wulgaryzmy, kłamie,
  - wypowiada się w pretensjonalnym, niegrzecznym tonie;
- e) w zakresie dbałości o bezpieczeństwo i zdrowie własne oraz innych osób:
- podczas lekcji oraz przerw uczeń stwarza sytuacje zagrażające życiu i zdrowiu własnemu oraz innych,
  - uczestniczy w aktach agresji lub przemocy,
  - podczas przerw opuszcza teren Szkoły,
  - uczniowi zdarzyło się palić papierosy lub pić alkohol, stosować inne używki,
  - przejawia agresywny stosunek do społeczności szkolnej – prowokuje konflikty i bójki;
- f) w zakresie godnego i kulturalnego zachowania się w Szkole i poza nią:
- nie czuje się odpowiedzialny za swoje czyny,
  - lekceważy uwagi nauczycieli i pracowników Szkoły,
  - swoim zachowaniem zakłóca przebieg imprez szkolnych;
- g) w zakresie okazywania szacunku innym osobom:
- nie okazuje należytego szacunku dla godności człowieka,
  - wyśmiewa się i szydzi z kolegów,
  - lekceważy pracowników Szkoły;
- 6) ocenę naganną otrzymuje uczeń, który rażąco uchybia obowiązkom określonym w statucie lub dopuścił się czynu karalnego (rozbój, kradzież, wymuszenie, zniszczenie mienia społecznego, rozprowadzanie środków odurzających itp.) i nie spełnia kryteriów na ocenę nieodpowiednią.

1. Uczeń lub jego rodzice mają możliwość ubiegania się o uzyskanie wyższych niż przewidywane rocznych ocen klasyfikacyjnych z obowiązkowych i dodatkowych zajęć edukacyjnych.
2. Warunkiem uzyskania wyższej niż przewidywana rocznej oceny klasyfikacyjnej z obowiązkowych i dodatkowych zajęć edukacyjnych może być:
  - 1) dłuższa usprawiedliwiona nieobecność na zajęciach edukacyjnych;
  - 2) inne ważne sytuacje życiowe, które nauczyciel uzna za istotne.
3. Tryb uzyskania wyższej niż przewidywana rocznej oceny klasyfikacyjnej z obowiązkowych i dodatkowych zajęć edukacyjnych:
  - 1) uczeń lub jego rodzice zgłaszają do nauczyciela danego przedmiotu, nie później niż 3 dni przed rocznym klasyfikacyjnym zebraniem Rady Pedagogicznej, zamiar uzyskania wyższej od przewidywanej rocznej oceny klasyfikacyjnej z obowiązkowych lub dodatkowych zajęć edukacyjnych;
  - 2) nauczyciel danych zajęć edukacyjnych podejmuje ostateczną decyzję, czy uczeń spełnienia warunki, o których mowa w ust. 2;
  - 3) jeżeli uczeń spełnienia warunki, o których mowa w ust. 2, nauczyciel danych zajęć edukacyjnych określa zakres, formę i termin sprawdzenia wiadomości i umiejętności ucznia;
  - 4) sprawdzenie wiadomości i umiejętności ucznia musi nastąpić przed zebraniem klasyfikacyjnym Rady Pedagogicznej;
  - 5) nauczyciel po sprawdzeniu wiadomości i umiejętności ucznia utrzymuje bądź ustala wyższą niż przewidywana roczną ocenę klasyfikacyjną z zajęć edukacyjnych, a ocena ta jest ostateczna, z zastrzeżeniem § 73 ust. 1 oraz § 74 ust. 1.

## § 70

1. Uczeń lub jego rodzice mają możliwość ubiegania się o uzyskanie wyższej rocznej oceny klasyfikacyjnej zachowania.
2. Warunki i tryb uzyskania wyższej niż przewidywana rocznej oceny klasyfikacyjnej zachowania:
  - 1) uczeń lub jego rodzice zgłaszają do wychowawcy, nie później niż 3 dni przed rocznym klasyfikacyjnym zebraniem Rady Pedagogicznej, zamiar uzyskania wyższej od przewidywanej rocznej oceny klasyfikacyjnej zachowania;
  - 2) uczeń lub jego rodzice przedstawiają wychowawcy informacje, które w znaczący sposób (zgodnie z kryteriami oceniania zachowania w statucie) mogą wpływać na zmianę oceny zachowania;
  - 3) wychowawca ponownie analizuje zebrane informacje o zachowaniu ucznia i utrzymuje bądź ustala wyższą niż przewidywana roczną ocenę klasyfikacyjną zachowania, a ocena ta jest ostateczna, z zastrzeżeniem § 74 ust. 1.

## § 71

1. Uczeń może nie być klasyfikowany z jednego, kilku albo wszystkich zajęć edukacyjnych, jeżeli brak jest podstaw do ustalenia śródrocznej lub rocznej oceny klasyfikacyjnej z powodu nieobecności ucznia na tych zajęciach, przekraczającej połowę czasu

przeznaczonego na te zajęcia w okresie, za który przeprowadzana jest klasyfikacja.

2. Uczeń nieklasyfikowany z powodu usprawiedliwionej nieobecności może zdawać egzamin klasyfikacyjny.
3. Uczeń nieklasyfikowany z powodu nieusprawiedliwionej nieobecności może zdawać egzamin klasyfikacyjny za zgodą Rady Pedagogicznej.
4. Egzamin klasyfikacyjny zdaje również uczeń:
  - 1) realizujący na podstawie odrębnych przepisów, indywidualny tok nauki;
  - 2) spełniający obowiązek szkolny poza Szkołą.

## § 72

1. Egzamin klasyfikacyjny, o którym mowa w § 71 przeprowadza komisja powołana przez Dyrektora Szkoły.
2. Egzamin klasyfikacyjny przeprowadza się nie później niż w dniu poprzedzającym dzień zakończenia rocznych zajęć dydaktyczno – wychowawczych. Termin egzaminu klasyfikacyjnego uzgadnia się z uczniem i jego rodzicami.
3. Uczeń, który z przyczyn usprawiedliwionych nie przystąpił do egzaminu klasyfikacyjnego w terminie ustalonym zgodnie z ust. 2., może przystąpić do niego w dodatkowym terminie wyznaczonym przez Dyrektora Szkoły.
4. Ocena ustalona w wyniku egzaminu klasyfikacyjnego jest ostateczna, z zastrzeżeniem § 73 i § 74.

## § 73

1. Począwszy od klasy IV szkoły podstawowej uczeń, który w wyniku klasyfikacji rocznej otrzymał negatywną ocenę klasyfikacyjną, o której mowa w § 66 ust. 3 z jednych albo dwóch obowiązkowych zajęć edukacyjnych, może przystąpić do egzaminu poprawkowego z tych zajęć.
2. Egzamin poprawkowy przeprowadza komisja powołana przez Dyrektora Szkoły.
3. Uczeń, który z przyczyn usprawiedliwionych nie przystąpił do egzaminu poprawkowego w wyznaczonym terminie, może przystąpić do niego w dodatkowym terminie, wyznaczonym przez Dyrektora Szkoły, nie później niż do końca września.
4. Roczna ocena klasyfikacyjna ustalona w wyniku egzaminu poprawkowego jest ostateczna, z zastrzeżeniem § 74 ust. 6.
5. Uczeń, który nie zdał egzaminu poprawkowego, nie otrzymuje promocji do klasy programowo wyższej i powtarza klasę, z zastrzeżeniem § 77 ust. 2.

## § 74

1. Uczeń lub jego rodzice mogą zgłosić zastrzeżenia do Dyrektora Szkoły, jeżeli uznają, że roczna ocena klasyfikacyjna z zajęć edukacyjnych lub roczna ocena klasyfikacyjna zachowania zostały ustalone niezgodnie z przepisami dotyczącymi trybu ustalania tych ocen.
2. Zastrzeżenia, o których mowa w ust. 1, zgłasza się od dnia ustalenia rocznej oceny klasyfikacyjnej z zajęć edukacyjnych lub rocznej oceny klasyfikacyjnej zachowania, nie

- później jednak niż w terminie 2 dni roboczych od dnia zakończenia rocznych zajęć dydaktyczno-wychowawczych.
3. W przypadku stwierdzenia, że roczna ocena klasyfikacyjna z zajęć edukacyjnych lub roczna ocena klasyfikacyjna zachowania zostały ustalone niezgodnie z przepisami dotyczącymi trybu ustalania tych ocen, Dyrektor Szkoły powołuje komisję, która:
    - 1) w przypadku rocznej oceny klasyfikacyjnej z zajęć edukacyjnych – przeprowadza sprawdzian wiadomości i umiejętności ucznia oraz ustala roczną cenę klasyfikacyjną z danych zajęć edukacyjnych;
    - 2) w przypadku rocznej oceny klasyfikacyjnej zachowania – ustala roczną ocenę klasyfikacyjną zachowania.
  4. Ustalona przez komisję, o której mowa w ust. 3., roczna ocena klasyfikacyjna z zajęć edukacyjnych oraz roczna ocena klasyfikacyjna zachowania nie może być niższa od ustalonej wcześniej oceny. Ocena ustalona przez komisję jest ostateczna, z wyjątkiem negatywnej rocznej oceny klasyfikacyjnej z zajęć edukacyjnych, która może być zmieniona w wyniku egzaminu poprawkowego, z zastrzeżeniem § 73 ust. 1.
  5. Uczeń, który z przyczyn usprawiedliwionych nie przystąpił do sprawdzianu, o którym mowa w ust. 3 pkt. 1, w wyznaczonym terminie, może przystąpić do niego w dodatkowym terminie wyznaczonym przez Dyrektora Szkoły w uzgodnieniu z uczniem i jego rodzicami.
  6. Przepisy ust. 1–5 stosuje się odpowiednio w przypadku rocznej oceny klasyfikacyjnej z zajęć edukacyjnych ustalonej w wyniku egzaminu poprawkowego, z tym że termin do zgłoszenia zastrzeżeń wynosi 5 dni roboczych od dnia przeprowadzenia egzaminu poprawkowego. W tym przypadku ocena ustalona przez komisję, o której mowa w ust. 3, jest ostateczna.

## § 75

Sposób przeprowadzania odpowiednio sprawdzianu i egzaminu oraz skład i sposób dokumentowania prac komisji, o których mowa w § 72 ust. 1, § 73 ust. 2 oraz § 74 ust. 3, określają przepisy w sprawie w sprawie oceniania, klasyfikowania i promowania uczniów i słuchaczy w szkołach publicznych.

## § 76

1. Uczeń klasy I – III szkoły podstawowej otrzymuje w każdym roku szkolnym promocję do klasy programowo wyższej.
2. Na wniosek rodziców ucznia i po uzyskaniu zgody wychowawcy oddziału albo na wniosek wychowawcy oddziału i po uzyskaniu zgody rodziców ucznia, Rada Pedagogiczna może postanowić o promowaniu ucznia klasy I i II szkoły podstawowej do klasy programowo wyższej również w ciągu roku szkolnego, jeżeli poziom rozwoju i osiągnięć ucznia rokuje opanowanie w jednym roku szkolnym treści nauczania przewidzianych w programie nauczania dwóch klas.
3. W wyjątkowych przypadkach, uzasadnionych poziomem rozwoju i osiągnięć ucznia w danym roku szkolnym lub stanem zdrowia ucznia, Rada Pedagogiczna może postanowić o powtarzaniu klasy przez ucznia klasy I – III szkoły podstawowej, na wniosek wychowawcy oddziału, po zasięgnięciu opinii rodziców ucznia lub na wniosek rodziców

ucznia, po zasięgnięciu opinii wychowawcy oddziału.

### § 77

1. Począwszy od klasy IV uczeń otrzymuje promocję do klasy programowo wyższej, jeżeli ze wszystkich obowiązkowych zajęć edukacyjnych otrzymał roczne pozytywne oceny klasyfikacyjne, o których mowa w § 66., ust. 2., z zastrzeżeniem ust. 2.
2. Rada Pedagogiczna, uwzględniając możliwości edukacyjne ucznia, może jeden raz w ciągu danego etapu edukacyjnego promować do klasy programowo wyższej ucznia, który nie zdał egzaminu poprawkowego z jednych obowiązkowych zajęć edukacyjnych, pod warunkiem, że te zajęcia są realizowane w klasie programowo wyższej.

### § 78

1. Począwszy od klasy IV szkoły podstawowej uczeń, który w wyniku klasyfikacji rocznej uzyskał z obowiązkowych zajęć edukacyjnych średnią rocznych ocen klasyfikacyjnych co najmniej 4,75 oraz co najmniej bardzo dobrą roczną ocenę klasyfikacyjną zachowania, otrzymuje promocję do klasy programowo wyższej z wyróżnieniem.
2. Uczniowi, który uczęszczał na dodatkowe zajęcia edukacyjne, religię lub etykę, do średniej ocen, o której mowa w ust. 1., wlicza się także roczne oceny klasyfikacyjne uzyskane z tych zajęć.
3. Uczeń realizujący obowiązek szkolny poza Szkołą, który w wyniku klasyfikacji rocznej uzyskał z obowiązkowych zajęć edukacyjnych średnią rocznych ocen klasyfikacyjnych co najmniej 4,75, otrzymuje promocję do klasy programowo wyższej z wyróżnieniem.

### § 79

1. Uczeń kończy szkołę podstawową, jeżeli w wyniku klasyfikacji końcowej, na którą składają się roczne oceny klasyfikacyjne z obowiązkowych zajęć edukacyjnych uzyskane w klasie VIII i roczne oceny klasyfikacyjne z obowiązkowych zajęć edukacyjnych, których realizacja zakończyła się w klasach programowo niższych, otrzymał ze wszystkich obowiązkowych zajęć edukacyjnych pozytywne końcowe oceny klasyfikacyjne, o których mowa w § 66 ust. 2 i przystąpił do egzaminu ósmoklasisty.
2. Uczeń kończy szkołę podstawową z wyróżnieniem, jeżeli w wyniku klasyfikacji końcowej uzyskał z obowiązkowych zajęć edukacyjnych średnią końcowych ocen klasyfikacyjnych co najmniej 4,75 oraz co najmniej bardzo dobrą końcową ocenę klasyfikacyjną zachowania.
3. Uczniowi, który uczęszczał na dodatkowe zajęcia edukacyjne, religię lub etykę, do średniej ocen, o której mowa w ust. 1., wlicza się także końcowe oceny klasyfikacyjne uzyskane z tych zajęć.
4. Uczeń realizujący obowiązek szkolny poza Szkołą, kończy szkołę podstawową z wyróżnieniem, jeżeli w wyniku klasyfikacji końcowej uzyskał z obowiązkowych zajęć edukacyjnych średnią końcowych ocen klasyfikacyjnych co najmniej 4,75.

## Rozdział 7 Uczniowie szkoły

### § 80

1. Do klasy I Szkoły przyjmuje się z urzędu dzieci zamieszkałe w obwodzie Szkoły na podstawie zgłoszenia rodziców.
2. Dziecko, któremu organ wykonawczy gminy wskazał, jako miejsce realizacji obowiązkowego rocznego przygotowania przedszkolnego, oddział przedszkolny w szkole innej niż szkoła podstawowa, w obwodzie której dziecko mieszka, na wniosek rodziców, jest przyjmowane do klasy I Szkoły bez przeprowadzania postępowania rekrutacyjnego.
3. O przyjęciu uczniów w trakcie roku szkolnego decyduje Dyrektor Szkoły.
4. Postępowanie rekrutacyjne i postępowanie uzupełniające, kryteria przyjęć do Szkoły, rodzaje dokumentów wymagane od kandydatów określają przepisy ustawy Prawo oświatowe.

### § 81

1. Uczeń ma prawo, w szczególności do:
  - 1) tygodniowego rozkładu lekcji zgodnego z zasadami higieny pracy umysłowej;
  - 2) zapoznania się z programem nauczania, z jego treścią, celem i stawianymi wymaganiami;
  - 3) jawnej i umotywowanej oceny postępów w nauce i zachowaniu;
  - 4) informacji o wymaganiach edukacyjnych niezbędnych do uzyskania poszczególnych śródrocznych i rocznych ocen klasyfikacyjnych z obowiązkowych i dodatkowych zajęć edukacyjnych, wynikających z realizowanego programu nauczania;
  - 5) informacji o warunkach i trybie uzyskania wyższej niż przewidywana rocznej oceny klasyfikacyjnej z obowiązkowych i dodatkowych zajęć edukacyjnych oraz zachowania;
  - 6) opieki wychowawczej i warunków pobytu w Szkole zapewniających bezpieczeństwo;
  - 7) właściwie zorganizowanego procesu kształcenia, zgodnie z zasadami higieny pracy umysłowej;
  - 8) ochrony przed wszelkimi formami przemocy fizycznej;
  - 9) ochrony i poszanowania jego godności i nietykalności osobistej;
  - 10) życzliwego i podmiotowego traktowania w procesie dydaktyczno-wychowawczym;
  - 11) swobody wyrażania myśli, przekonań, w szczególności dotyczących życia Szkoły, a także światopoglądowych i religijnych - jeśli nie narusza tym dobra innych osób;
  - 12) wiedzy o przepisach normujących działalność dydaktyczną, wychowawczą i opiekuńczą Szkoły;
  - 13) znajomości praw i procedur odwołania się oraz instytucji, do których można zwrócić się w przypadku nieprzestrzegania praw;
  - 14) odpoczynku;
  - 15) organizacji życia szkolnego, umożliwiającej zachowanie właściwych proporcji między wysiłkiem szkolnym a możliwością rozwijania i zaspokajania własnych zainteresowań;
  - 16) wpływania na życie Szkoły przez działalność samorządową, zrzeszanie się w organizacjach działających w Szkole;
  - 17) pomocy w przypadkach wystąpienia trudności w nauce;

- 18) przedstawiania wychowawcy klasy, Dyrektorowi i innym nauczycielom swoich problemów oraz uzyskania od nich pomocy, odpowiedzi i wyjaśnień;
  - 19) korzystania z poradnictwa psychologiczno – pedagogicznego i zawodowego;
  - 20) reprezentowania Szkoły w konkursach, olimpiadach, zawodach sportowych, zgodnie ze swoimi możliwościami i umiejętnościami;
  - 21) redagowania i wydawania gazety szkolnej;
  - 22) organizowania działalności kulturalnej, oświatowej, sportowej oraz rozrywkowej zgodnie z własnymi potrzebami i możliwościami organizacyjnymi, w porozumieniu z Dyrektorem;
  - 23) wyboru nauczyciela pełniącego rolę opiekuna Samorządu Uczniowskiego.
2. W szkole określa się następujące uprawnienia dla uczniów począwszy od klasy IV:
- 1) uczeń może skorzystać z tzw. „dnia bez oceny niedostatecznej”, którym to dniem jest 13 każdego miesiąca, przy czym jeżeli ten dzień jest wolnym od zajęć, nie przenosi się tego uprawnienia na inny dzień;
  - 2) uczeń może zgłosić nieprzygotowanie do zajęć i brak zadania, zgodnie z ustaleniami nauczyciela danych zajęć edukacyjnych, który dokonuje wpisu do dziennika stosując skróty: „np.”.

## § 82

1. W przypadku naruszenia praw ucznia, uczeń albo jego rodzice ma prawo złożyć skargę do Dyrektora Szkoły.
2. Dyrektor po zbadaniu sprawy powiadamia pisemnie zainteresowanych rodziców i ucznia, nie później niż w terminie 30 dni od dnia złożenia skargi, o sposobie rozpatrzenia skargi.

## § 83

1. Do obowiązków ucznia należy w szczególności:
  - 1) systematyczna nauka i rozwijanie swoich umiejętności;
  - 2) aktywne uczestnictwo w zajęciach lekcyjnych;
  - 3) regularne uczęszczanie na zajęcia edukacyjne, punktualność;
  - 4) dostarczenie wychowawcy, najpóźniej do 7 dni od dnia powrotu ucznia do Szkoły, pisemnej prośby rodziców o usprawiedliwienie nieobecności w Szkole;
  - 5) godne reprezentowanie Szkoły;
  - 6) dbanie o dobre imię Szkoły, uczniów, nauczycieli i rodziców oraz swoje własne;
  - 7) odnoszenie się z szacunkiem do nauczycieli i innych pracowników Szkoły, innych uczniów oraz innych osób;
  - 8) dbanie o kulturę słowa w Szkole i poza nią;
  - 9) ochrona własnego życia i zdrowia (w tym: nie palić tytoniu, nie pić alkoholu, nie używać narkotyków i innych środków odurzających);
  - 10) przestrzeganie zasad higieny w trakcie zajęć, a także przed ich rozpoczęciem i w czasie przerw;
  - 11) dbanie o ład i porządek oraz mienie szkolne;
  - 12) naprawianie wyrządzonych przez siebie szkód;
  - 13) dbanie o schludny wygląd, noszenie stroju uczniowskiego zgodnie z ustalonymi

- zasadami i warunkami;
- 14) właściwe zachowanie podczas zajęć edukacyjnych;
  2. Uczeń, który przyniósł do szkoły telefon komórkowy lub inne urządzenie elektroniczne jest zobowiązany do:
    - 1) wyłączenia telefonu komórkowego i innych urządzeń elektronicznych, w szczególności rejestrujących dźwięk i obraz;
    - 2) niewłączania i niekorzystania z telefonów komórkowych oraz innych urządzeń elektronicznych;
    - 3) niewykonywania zdjęć oraz nagrań, filmów na terenie szkoły i w czasie zajęć, poza przypadkami, w których uczeń uzyska zgodę dyrektora, wychowawcy lub nauczyciela prowadzącego zajęcia.
  3. Uczeń może zadzwonić do rodziców w wyjątkowych przypadkach z telefonu znajdującego się w sekretariacie Szkoły.
  4. (uchylony).

## § 84

Obowiązki uczniów w zakresie usprawiedliwiania w określonym terminie i formie nieobecności na zajęciach lekcyjnych:

- 1) począwszy od klasy I uczeń może opuścić budynek Szkoły przed zakończeniem zajęć, po zwolnieniu go przez nauczyciela - jedynie na podstawie pisemnej prośby od rodziców lub osobistego odbioru przez rodzica;
- 2) w przypadku złego samopoczucia lub innego zdarzenia losowego, uczeń może być zwolniony z dalszych zajęć po uprzednim powiadomieniu i sprowadzeniu rodziców do Szkoły. Do czasu przybycia rodziców uczeń przebywa w Szkole pod opieką wyznaczonej osoby;
- 3) jeżeli uczeń samowolnie opuści budynek Szkoły, opuszczone zajęcia nie mogą być usprawiedliwione;
- 4) zwolnienie z części lekcji możliwe jest po okazaniu przez ucznia właściwego zapisu w dzienniczku ucznia, podpisanego przez rodziców lub zamieszczenie przez rodzica odpowiedniego wpisu w e-dzienniku;
- 5) uczeń jest zobowiązany usprawiedliwiać u wychowawcy każdą nieobecność w ciągu tygodnia od powrotu do Szkoły. W treści usprawiedliwienia należy wskazać dni i przyczynę nieobecności. Dopuszcza się następujące formy usprawiedliwienia:
  - a) pisemne w dzienniczku ucznia,
  - b) informacja w e-dzienniku,
  - c) osobiste usprawiedliwienie przez rodzica,
  - d) zaświadczenie lekarskie.

## § 85

1. Ubiór ucznia na terenie Szkoły powinien być skromny, schludny i przyzwoity, a wygląd zadbane i czysty.
2. Ubiór ucznia powinien być dostosowany do miejsca pobytu, np.: zajęcia edukacyjne, dyskoteka, teatr, kino, wycieczka, a na zajęciach odbywających się poza budynkiem Szkoły



organizator zajęć może dodatkowo określić obowiązujący strój, między innymi ze względu na bezpieczeństwo oraz charakter zajęć czy uroczystości.

3. Noszony ubiór nie może zawierać nadruków prowokacyjnych i obraźliwych, wywołujących agresję, popierających zbrodnicze ideologie, jak również wzorów kojarzących się z takimi elementami.
4. Strój odświętny (galowy) obowiązujący uczniów podczas uroczystości szkolnych, konkursów, egzaminu ósmoklasisty oraz reprezentowania Szkoły na zewnątrz:
  - 1) dziewczęta – biała bluzka z długim lub krótkim rękawem, granatowa, szara lub czarna spódnica lub eleganckie spodnie w tych samych kolorach;
  - 2) chłopcy – biała koszula z długim lub krótkim rękawem, eleganckie granatowe, szare, czarne spodnie (ewentualnie garnitur).
5. Strój codzienny obowiązujący podczas dni nauki szkolnej:
  - 1) dziewczęta mogą nosić zarówno spódnice lub sukienki (długość nie może być krótsza niż do połowy uda) jak i spodnie (długie lub do wysokości kolan) w stonowanych kolorach, zabrania się noszenia krótkich szortów lub spodenek poza lekcjami wychowania fizycznego;
  - 2) chłopców obowiązują długie spodnie o klasycznym kroju w stonowanych kolorach lub spodnie sportowe (dres), w okresie letnim spodnie mogą być nieco krótsze (do wysokości kolan), zabrania się noszenia krótkich szortów lub spodenek poza lekcjami wychowania fizycznego;
  - 3) ubrania nie mogą eksponować bielizny osobistej;
  - 4) okrycia zakładane bezpośrednio na ciało nie mogą być przezroczyste, mieć dużych dekoltów, cienkich ramiączek, powinny mieć długość zasłaniającą brzuch i ramiona;
  - 5) elementem obowiązkowego stroju ucznia jest zakryte obuwie do chodzenia tylko po Szkole;
  - 6) przekłuwanie i ozdabianie ciała w innych niż uszy miejscach oraz tatuaże są zakazane;
  - 7) fryzura ucznia może mieć dowolną długość, ale zarówno jej kolor jak i kształt muszą mieć charakter naturalny – bez koloryzacji, zmiany struktury włosa, przycinania i układania ich w sposób kojarzący się z subkulturami młodzieżowymi; włosy powinny być przede wszystkim czyste i starannie uczesane, długie – powinny być ułożone tak, aby nie przeszkadzały w pracy na zajęciach edukacyjnych;
  - 8) zakazane jest stosowanie jakiegokolwiek makijażu i malowanie paznokci;
6. Na zajęciach wychowania fizycznego uczeń zobowiązany jest do przynoszenia zmiennego stroju zgodnie z wymogami nauczyciela. Strój gimnastyczny noszony jest wyłącznie na zajęciach wychowania fizycznego.

## § 86

1. Uczeń może być nagradzany za:
  - 1) rzetelną naukę i wzorowe zachowania;
  - 2) dobre lokaty w konkursach;
  - 3) osiągnięcia sportowe;
  - 4) aktywną pracę na rzecz klasy, Szkoły i środowiska lokalnego.
2. Nagrody stosowane wobec uczniów:
  - 1) ustna pochwała wychowawcy wobec klasy;

- 2) pochwała Dyrektora Szkoły na forum klasy;
- 3) pochwała Dyrektora Szkoły na forum Szkoły;
- 4) list gratulacyjny skierowany do rodziców i dyplom dla ucznia;
- 5) nagroda książkowa lub rzeczowa.

## § 87

1. Uczniowi i jego rodzicom przysługuje prawo zgłoszenia na piśmie umotywowanych zastrzeżeń do przyznanej nagrody w terminie 3 dni od dnia zawiadomienia o jej przyznaniu.
2. Dyrektor Szkoły rozpoznaje zastrzeżenia w terminie nie dłuższym niż 7 dni roboczych od daty ich otrzymania.
3. O wynikach przeprowadzonego postępowania wyjaśniającego i ocenie zasadności zastrzeżeń Dyrektor Szkoły niezwłocznie informuje zainteresowanego ucznia i jego rodziców.
4. W wyniku rozpoznania zastrzeżeń, o których mowa w ust. 1., Dyrektor Szkoły może odstąpić od przyznania nagrody, utrzymać przyznaną nagrodę lub zmienić rodzaj przyznanej nagrody.

## § 88

1. Uczeń może zostać ukarany za nieprzestrzeganie statutu Szkoły i niewywiązywanie się ze swoich obowiązków.
2. Karami stosowanymi wobec uczniów są:
  - 1) upomnienie wychowawcy;
  - 2) nagana wychowawcy klasy;
  - 3) upomnienie Dyrektora Szkoły;
  - 4) nagana Dyrektora Szkoły;
  - 5) zawieszenie uczniowi prawa udziału w: dyskotekach klasowych lub szkolnych, w rekreacyjnych wycieczkach;
  - 6) przeniesienie ucznia do innego oddziału;
  - 7) przeniesienie ucznia do innej szkoły.
3. Przed wymierzeniem kary uczeń ma prawo do złożenia wyjaśnień.
4. Szkoła powiadamia rodziców ucznia o zastosowaniu wobec niego kary.
5. Kary stosuje się według kolejności ustalonej w ust. 2., a w sytuacjach szczególnie drastycznych kary mogą być stosowane z pominięciem gradacji, między innymi za:
  - 1) niszczenie mienia społecznego, wandalizm;
  - 2) brutalność;
  - 3) wulgarność;
  - 4) szerzenie patologii społecznej;
  - 5) umyślne spowodowanie uszczerbku na zdrowiu innej osoby;
  - 6) postępowanie wywierające szkodliwy wpływ na kolegów;
  - 7) kradzież mienia społecznego i prywatnego;
  - 8) picie alkoholu, palenie papierosów, używanie narkotyków lub środków odurzających.
6. W przypadku, gdy uczeń wykazuje przejawy demoralizacji lub dopuścił się czynu karalnego na terenie szkoły bądź w związku z realizacją obowiązku szkolnego, Dyrektor Szkoły może,

za zgodą rodziców oraz nieletniego, zastosować środek oddziaływania wychowawczego zgodnie z przepisami ustawy z dnia 9 czerwca 2022 r. o wspieraniu i resocjalizacji nieletnich (Dz. U. poz. 1700). Zastosowanie środka oddziaływania wychowawczego nie wyłącza zastosowania kary określonej w ust. 2.

### § 89

1. Uczeń i jego rodzice mają prawo odwołania się od kary do Dyrektora Szkoły. Odwołanie składa się na piśmie w terminie do 3 dni roboczych od powiadomienia o ukaraniu.
2. Dyrektor rozpatruje odwołanie i postanawia:
  - 1) oddalić odwołanie podając pisemne uzasadnienie;
  - 2) odwołać karę;
  - 3) zawiesić warunkowo wykonanie kary.
3. Dyrektor Szkoły w terminie nie dłuższym niż 7 dni roboczych od daty złożenia odwołania, o którym mowa w ust. 1, powiadamia ucznia i jego rodziców o sposobie rozpatrzenia odwołania.

### § 90

1. Za wielokrotne i szczególnie rażące łamanie postanowień statutu i regulaminów szkolnych Dyrektor Szkoły może skierować wniosek do Małopolskiego Kuratora Oświaty w Krakowie o przeniesienie ucznia do innej szkoły.
2. Wniosek, o którym mowa w ust. 1 jest kierowany w szczególności, gdy uczeń:
  - 1) notorycznie łamie postanowienia statutu i regulaminów;
  - 2) otrzymał kary przewidziane statutem Szkoły;
  - 3) zastosowane środki wychowawcze i dyscyplinujące nie przynoszą rezultatów;
  - 4) swoim zachowaniem stwarza zagrożenie dla zdrowia i życia innych uczniów lub pracowników Szkoły;
  - 5) ma demoralizujący wpływ na innych.
3. Przed wystąpieniem z wnioskiem o przeniesienie ucznia do innej szkoły Dyrektor może zasięgnąć opinii Rady Pedagogicznej.

## Rozdział 8

### Warunki stosowania sztandaru szkoły oraz ceremoniału szkolnego

### § 91

Uczeń ma prawo i obowiązek poznawania historii szkoły, postaci związanych z jej tradycją oraz osoby patrona Szkoły hetmana Jana Tarnowskiego.

### § 92

1. Uczniowie są zobowiązani do szanowania symboli Szkoły oraz kultywowania dobrych jej tradycji.
2. Do najważniejszych uroczystości tworzących ceremoniał szkolny zalicza się

w szczególności:

- 1) rozpoczęcie roku szkolnego;
  - 2) ślubowanie uczniów klas pierwszych;
  - 3) (uchylony);
  - 4) Dzień Edukacji Narodowej;
  - 5) Święto Niepodległości;
  - 6) Dzień Flagi Rzeczypospolitej Polskiej;
  - 7) Rocznica Uchwalenia Konstytucji 3 Maja;
  - 8) uroczyste pożegnanie Szkoły przez uczniów ostatniej klasy szkoły podstawowej;
  - 9) zakończenie roku szkolnego;
  - 10) Dzień Patrona – Święto Szkoły.
3. Do obowiązków ucznia należy podkreślenie uroczystym strojem świąt państwowych i szkolnych, o których mowa w ust. 2.

### § 93

1. Szkoła posiada własny sztandar.
2. Elementem stałym uroczystości szkolnych jest udział w nich sztandaru Szkoły z przestrzeganiem następujących zasad:
  - 1) wprowadzenie sztandaru;
  - 2) hymn państwowy;
  - 3) część oficjalna uroczystości;
  - 4) wyprowadzenie sztandaru;
  - 5) część artystyczna.
3. Uroczystości z udziałem sztandaru wymagają powagi zachowania, a przechowywanie, transport i przygotowanie sztandaru do prezencji, właściwych postaw jego poszanowania.

### § 94

1. Uczeń ma prawo i obowiązek reprezentować Szkołę na zewnątrz w czasie obchodów rocznic, świąt państwowych i oświatowych.
2. Zaszczytnym wyróżnieniem dla ucznia jest udział w poczcie sztandarowym Szkoły.

### § 95

1. W skład osobowy pocztu sztandarowego wchodzi:
  - 1) chorąży – uczeń klasy programowo najwyższej;
  - 2) asysta – dwie uczennice klasy programowo najwyższej;
2. W Szkole powoływany jest rezerwowy skład pocztu sztandarowego, w składzie jak w ust. 1, zwany pocztem rezerwowym.
3. Insignia pocztu sztandarowego stanowią:
  - 1) białe – czerwone szarfy przewieszane przez prawe ramię, zwrócone białym kolorem w stronę kołnierza, spięte na wysokości lewego biodra;
  - 2) białe rękawiczki.
4. Ubiór pocztu sztandarowego stanowią:
  - 1) chorąży: ciemne spodnie, biała koszula, ciemna marynarka;

- 2) asysta: ciemne spódnice jednakowej długości, białe bluzki.
5. W czasie uroczystości poczet rezerwowy może zastępować poczet sztandarowy. Zmiana następuje zawsze z zachowaniem powagi i poszanowania dla sztandaru.
6. W przypadku, gdy uroczystości z udziałem pocztu odbywają się na zewnątrz budynku w trudnych warunkach atmosferycznych, dopuszczalny jest inny taktowny strój.

## § 96

1. Sztandarem opiekuje się nauczyciel opiekun pocztu sztandarowego powołany przez Dyrektora Szkoły.
2. Opiekun pocztu sztandarowego odpowiada za przygotowanie składu pocztu do godnego reprezentowania Szkoły, uczy odpowiednich postaw i zachowania, dba o przestrzeganie ceremoniału szkolnego.

## § 97

1. Kandydaci do składu pocztu sztandarowego przedstawiani są przez opiekuna samorządu uczniowskiego i opiekuna pocztu sztandarowego.
2. Do pełnienia tej zaszczytnej funkcji powoływanych jest 6 uczniów cieszących się nienaganną opinią, mających najwyższą ocenę zachowania oraz najwyższe wyniki w nauce (dwóch chłopców i cztery dziewczynki), którzy stanowią dwa składy pocztu, o którym mowa w § 95 ust. 1 i 2.
3. Jeżeli ze względów kondycyjnych lub innych, osoba wybrana nie może pełnić swoich obowiązków, jej obowiązki reprezentacyjne przejmuje kolejna osoba nominowana do tej funkcji.
4. O wyborze uczniów do pocztu sztandarowego powiadamia się rodziców specjalnym listem okolicznościowym.
5. Kadencja pocztu sztandarowego trwa jeden rok.
6. Za niewłaściwe wypełnianie obowiązków, a w szczególności za brak należytego szacunku dla sztandaru i nieprzestrzeganie ceremoniału, a także inne uchybienia statutu Szkoły, uczeń może być odwołany z funkcji przez Dyrektora Szkoły, na wniosek opiekuna sztandaru lub innego nauczyciela.

## § 98

1. Sztandar uczestniczy w najważniejszych uroczystościach szkolnych, o których mowa w § 92 ust. 2.
2. Sztandar za zgodą Dyrektora Szkoły może brać udział w:
  - 1) uroczystościach organizowanych przez administrację samorządową i państwową;
  - 2) uroczystościach religijnych: uroczyste msze święte, uroczystości pogrzebowe;
  - 3) ważnych wydarzeniach innych szkół i społeczności lokalnej.
3. Sztandarem opiekuje się poczet sztandarowy wybrany spośród uczniów wyróżniających się w zachowaniu i nauce.
4. Podczas uroczystości zakończenia roku szkolnego absolwenci, będący członkami pocztu sztandarowego, przekazują go pod opiekę swoim następcom.

## § 99

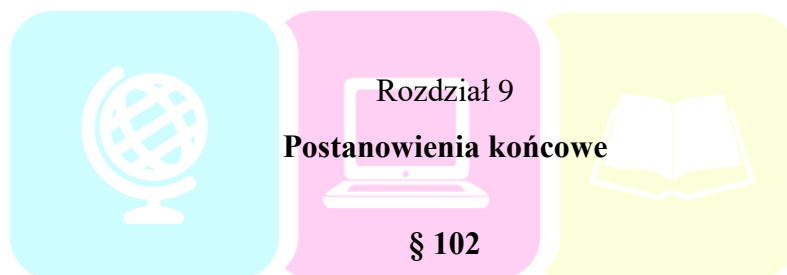
Sztandar i insygnia przechowywane są w gablocie na korytarzu szkolnym.

## § 100

1. W czasie uroczystości sztandar jest wprowadzany po podaniu komendy: „bacność - sztandar szkoły wprowadzić” i wyprowadzany - „bacność - sztandar szkoły wyprowadzić”.
2. Poczёт sztandarowy opuszcza miejsce uroczystości przed częścią artystyczną.
3. W przypadku, gdy poczёт uczestniczy w uroczystościach pogrzebowych lub gdy ogłoszono żałobę narodową, sztandar zostaje udekorowany czarnym kirem w lewym górnym rogu.

## § 101

Opis sposobów przeprowadzania najważniejszych uroczystości szkolnych z udziałem sztandaru Szkoły oraz zbiór zasad postaw sztandaru i pocztu sztandarowego, a także zachowania się młodzieży w trakcie uroczystości szkolnych ustala Dyrektor Szkoły.



1. Szkoła używa pieczęci okrągłych – małej i dużej.
2. Szkoła prowadzi i przechowuje dokumentację zgodnie z odrębnymi przepisami.
3. Zasady prowadzenia przez Szkołę gospodarki finansowej i materiałowej określają odrębne przepisy.

## § 103

1. Zmiany w statucie przygotowuje i uchwała Rada Pedagogiczna.
2. Dyrektor, po nowelizacji statutu, opracowuje ujednolicony tekst statutu i publikuje na stronie internetowej Szkoły.

## § 104

(uchylony)